

20  
25

Rapport d'activités

# MAISON DES SQUARES



---

# SOMMAIRE

4	Revisiter l'année passée pour inventer demain
8	Données générales et pôle d'accueil
12	Reponsabilité sociale et environnementale
16	Adultes et familles
23	Espace Public Numérique
27	Atelier de fabrication et de réparation
30	Enfance 6-10 ans
34	Jeunesse 11-17 ans
40	Vie associative
46	Polyblosne
50	Les permanences de recherche
54	L'association
55	Organigramme
58	Données financières

---

# **REVISITER L'ANNÉE PASSÉE POUR INVENTER DEMAIN**

L'année 2025 marque un tournant pour la Maison des Squares, association d'éducation populaire historique du quartier du Blosne. Depuis son installation à Polyblosne en 2023, ses activités, auparavant dispersées dans différents sites sur le quartier, sont désormais réunies en un lieu commun, renforçant cohérence et transversalités.

Quatre pôles structurent aujourd'hui son action :

**Enfance-jeunesse:** accompagnement à la scolarité, organisation de temps de loisirs et de séjours de vacances dès 6 ans, et mise en place de projets avec des jeunes de 11 à 18 ans.

**Accueil et administration:** gestion d'un espace ouvert à tous·tes, favorisant l'écoute, et l'accès aux activités et aux espaces, dans le respect de la diversité des besoins des habitant·es du quartier.

**Adultes et vie associative:** soutien à la parentalité (micro-crèche, espace parents-enfants – LAEP), ateliers d'apprentissage du français et accompagnement des initiatives habitant·es et des dynamiques associatives.

**L'Atelier et l'espace public numérique:** mise à disposition d'un lieu ressource proposant des temps d'ouverture réguliers pour participer à des ateliers ou développer des projets en autonomie, avec des équipements variés (travail du bois, outils numériques...). Un espace pour apprendre, s'essayer, lutter contre les inégalités.

Cette implantation s'inscrit dans un contexte pluriel en lien étroit avec les habitant·es. Polyblosne est un lieu partagé

au quotidien entre la Maison des Squares, l'association Ar Maure (association franco-marocaine) et Dooinit (studios de répétition et d'enregistrement associatif ouvert à tous·tes et organisateur d'un festival hip-hop).

D'autres acteur·ices, comme l'association Langophonies, y développent des actions à l'année. Des acteur·ices pionnier·es comme de nouvelles initiatives d'habitant·es du quartier dessinent des espaces où l'on se retrouve, où l'on tisse des liens et où l'on se ressource. Ce lieu incarne déjà une histoire vivante d'expérimentations sociales, fidèles aux principes de l'éducation populaire: il nous invite à comprendre les expériences passées pour s'outiller aux transitions à venir.

L'année 2025 vient clore deux ans d'installation, marqués par la signature d'une convention pluriannuelle (2025-2031) avec la Ville de Rennes. Cet engagement renforce les coopérations avec des partenaires du quartier autour d'objectifs communs.

Elle est une année de transitions internes importantes. Le conseil d'administration partiellement renouvelé, avec notamment l'arrivée de Mérième Barheddine (présidente) et Laëtitia Martini (vice-présidente) et une équipe impliquée composée de treize membres (cf p.54).

C'est aussi l'année d'un changement de direction. C'est l'occasion de remercier l'engagement de Gabriel Biau et de toute l'équipe de la Maison des Squares pour l'immense travail mené lors de l'ouverture du lieu et de la mise en place de son fonctionnement, en cohérence avec un projet social ancré dans le quartier.

Le Conseil d'administration a été mobilisé pour le recrutement d'une nouvelle direction. Ce travail engage collectivement ses membres dans la définition des missions et des enjeux à venir. Il tisse aussi des liens entre équipe salariée et bénévoles.

Ce document permet traces et récits de ce qui a été entrepris par l'équipe de la Maison des Squares cette année 2025 dans les missions qui lui ont été confiées. Regarder en arrière pour ouvrir les possibles et se dire "Voilà ce qu'on a

fait. Voilà ce qu'on construit. Voilà ce qu'on fait vivre." Et ça, ça mérite bien un petit document pour inventer demain sans attendre. Il n'est pas de transition possible sans connaissance des expériences menées, des réussites et des difficultés, des moments pivots.

Pour la Maison des Squares, coordonner un lieu comme Polyblosne, c'est aussi créer des espaces et des formes de reconnaissance adaptés à des réalités quotidiennes variées.

Face à certaines situations sociales, des solidarités intrafamiliales et locales se développent, ainsi que des pratiques de soin envers les proches. Ces dynamiques se retrouvent dans les usages du lieu: les habitant·es du quartier y inventent des manières de se rassembler, de résister aux difficultés du quotidien et de prendre soin de soi et des autres. L'espoir pour demain réside dans cette richesse collective, qu'il importe de reconnaître, de soutenir et de faire grandir.



Inauguration de la cafeteria

## ***DONNÉES GÉNÉRALES ET PÔLE D'ACCUEIL***

En 2025, Le Polyblosne a été accessible 327 jours, dont 266 jours d'ouverture avec un accueil assuré par la Maison des Squares. Aux côtés de Gwen et Sacha, Elio a rejoint l'équipe dès janvier en prenant en charge une partie des missions d'accueil, contribuant ainsi à renforcer cette fonction essentielle de la Maison.

L'accueil est assuré du lundi au samedi avec une amplitude horaire de 48h30. Pendant les vacances scolaires, l'ouverture est réduite du lundi au vendredi avec 32h d'amplitude horaire.

La cafétéria a été réaménagée cette année avec un groupe d'habitant-es accompagné-es par le pôle vie associative et l'Atelier, créant un espace plus convivial.

Les agent-es d'accueil sont repéré-es par les habitant-es du quartier et les partenaires associatifs, notamment ceux qui participent à la vie quotidienne du bâtiment.

Des outils de communication complètent l'orientation : écran d'informations, tableau d'actualités, affichage, flyers et plaquettes.

L'utilisation des ordinateurs en libre-service est restée stable, avec une mobilisation en continu de ces outils sur les périodes d'ouverture.

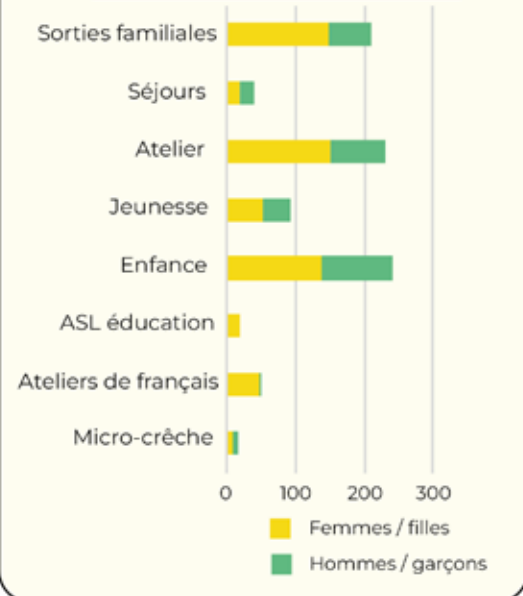


Nouvel aménagement de la cafeteria

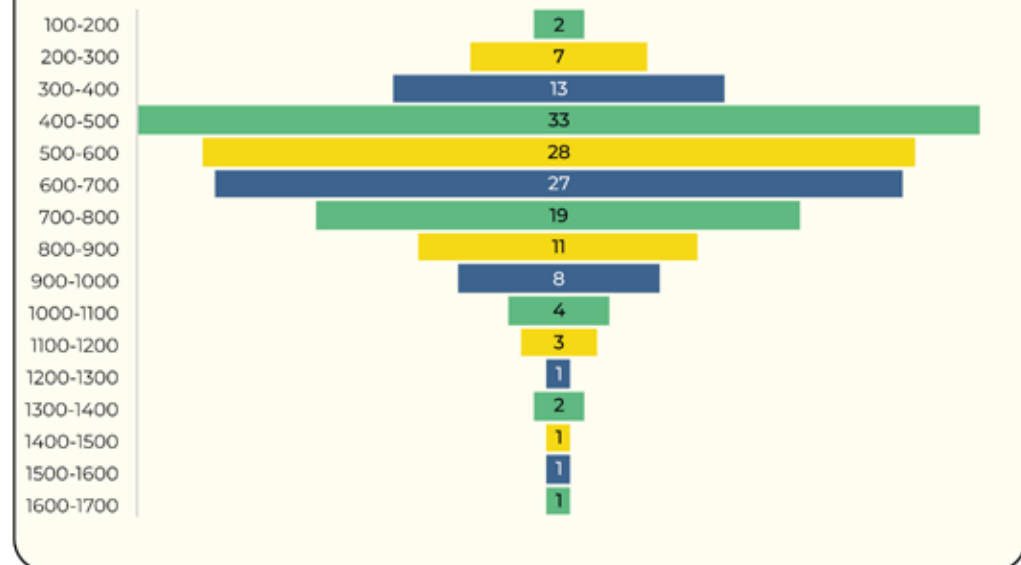
### Qui êtes-vous ?

969 usager-es  
 364 hommes  
 605 femmes  
 164 familles différentes  
 378 adhérent-es

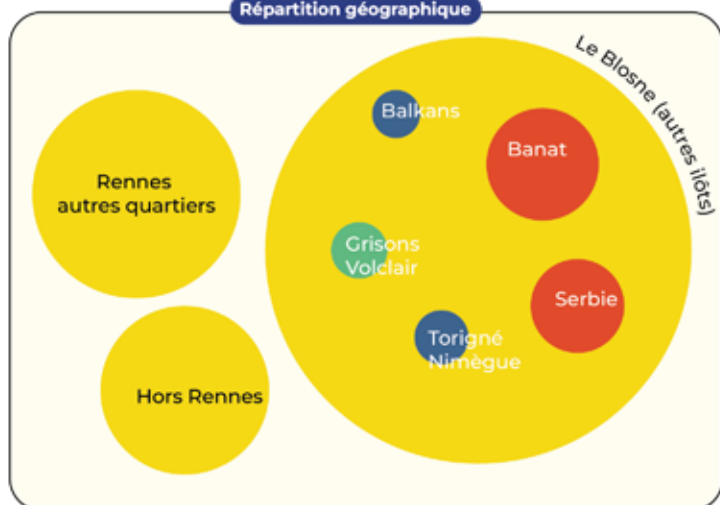
### Répartition des usager-es nominatif-ves



### Répartition par quotient familial en nombre de ménages



### Répartition géographique



Quotient familial médian  
 Maison des Squares: 650€

Revenu médian Rennes:  
 1898€ par UC (source: INSEE, 2021). 68% des familles adhérentes et dont on a sollicité le quotient familial sont sous le seuil de pauvreté.

Ce modèle montre son efficacité: chacun-e y trouve sa place, à l'image du quartier, même les plus fragiles économiquement.

Données extraites du logiciel «adhérent-es» de la Maison des Squares. Ne sont pas comptabilisé-es les curieux-ses de passage et les habitant-es qui font escale à l'accueil, ni les adhérent-es des associations usagères de Polyblosne (locations, mises à disposition).

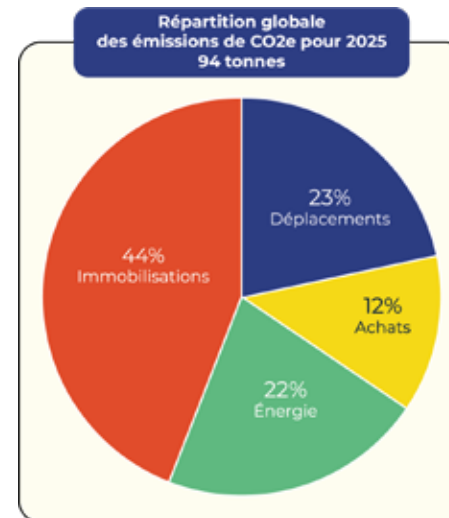
# REponsabilité sociale ET ENVIRONNEMENTALE

## Responsabilité sociale

Les engagements de l'association en faveur de l'égalité se traduisent concrètement aujourd'hui dans les pratiques de recrutement et dans l'organisation du temps de travail en veillant à limiter le temps partiel subi tout en prenant en compte les besoins individuels. Ils se manifestent également par la facilitation de l'engagement au sein des instances de gouvernance. Par ailleurs, des formations communes sont proposées aux salarié-es, aux membres du conseil d'administration et autres bénévoles de l'association. À titre d'exemple, une Fresque du sexisme a été organisée à l'Hôtel Pasteur pour détricoter collectivement la mécanique sexiste.

## Responsabilité environnementale

En 2025, Sarah s'est formée à la méthode Bilan Carbone, permettant de produire le premier Bilan Carbone de la Maison des Squares. Celui-ci sera de nouveau fait de manière cyclique afin de pouvoir mesurer nos efforts en termes d'émissions de CO<sub>2</sub>e.



### Déplacements

Il s'agit d'un gros poste d'émissions de la Maison des Squares, c'est aussi celui qui traduit les sorties familiales et culturelles que nous offrons aux usager-es et adhérent-es. Là encore, peu de marge de manœuvre pour réduire ces émissions, nous envisageons cependant d'augmenter les départs en train lorsque la condition physique des personnes concernées le permet. Nous allions aussi la proximité et le dépaysement.

## Immobilisations

C'est la part la plus importante de nos émissions de CO<sub>2</sub>e, elle est structurelle mais temporaire, puisqu'il s'agit tout simplement de notre bâtiment en lui-même, qui sera « amorti » dans 23 ans. Il nous faut prolonger la durée de vie des équipements et aménagements, veiller à réparer plutôt que remplacer.

## Achats

Deux tiers de nos achats sont liés à l'alimentation, car nous fournissons les goûters aux enfants inscrit-es à nos activités. Nous n'avons que peu de marge de manœuvre sur la réduction des émissions de CO<sub>2</sub>e concernant cet item, cependant nous sommes vigilant-es concernant nos sources d'approvisionnement pour qu'elles soient locales: VRAC, Phylia, Breizhicoop, les Amis de la ferme.

Un des postes sur lesquels nous travaillons est celui de l'acquisition de matériel informatique et électronique. Nous cherchons à orienter nos achats vers des équipements reconditionnés et réparables.

## Énergie

Les salles du Polyblosne sont utilisées sur une large amplitude horaire, 7 jours sur 7, favorisant l'accès pour tous-ttes. Cette fréquentation soutenue entraîne toutefois des émissions significatives de CO<sub>2</sub> liées aux consommations énergétiques. En 2025, la consommation de chauffage urbain a augmenté de 7% et celle d'électricité de 5%. Ces émissions sont en partie compensées par la production photovoltaïque du bâtiment, contribuant à en limiter l'impact.

Il est important que tous-ttes les usager-es de Polyblosne prennent conscience de ces consommations et contribuent à les réduire. La mise en place d'un logiciel de Gestion Technique du Bâtiment se fait sentir pour pouvoir optimiser au maximum les temps de chauffe, nous espérons y avoir accès au plus vite.



Buffet préparé par les jeunes pour l'Assemblée Générale

# ADULTES ET FAMILLES

## Les ateliers de français

### L'équipe

- 11 bénévoles engagé-es
- 1 stagiaire
- 1 service civique
- 1 coordinatrice

### Les ateliers

- 3 groupes de niveaux (du A1.1 au A2)
- 10 personnes par groupe
- 4h d'atelier par semaine
- 876 heures de bénévolat

Plusieurs temps forts ont rythmé l'année 2025 dont :

- La participation au projet de Céline Ahond : *À bras le corps*. Plusieurs banderoles ont été conçues par les groupes dans le cadre d'une commande d'art public de la Ville de Rennes. Une série photographique est aujourd'hui exposée dans tous les étages du bâtiment.
- Sortie au jardin de la Confluence – pique-nique et balade dans un jardin assez méconnu des adhérent-es.
- Sortie de fin de saison et pot au Thabor.
- Participation de 2 personnes du groupe à la proposition du collectif Droit à la langue à l'hôtel Pasteur pour expérimenter le passage du B2.

## Parentalité

Plusieurs axes composent les actions parentalité à destination des familles d'enfants de 3 mois à 3 ans ou de parents d'ados.

## Les actions pour les familles de jeunes enfants

### La micro-crèche

La micro-crèche accueille les enfants des familles allophones qui sont inscrites dans les ateliers de français fonctionnant en proximité. Elle constitue une levée de freins pour favoriser l'apprentissage du français pour les adultes. Il s'agit toujours de primo-accueil pour les enfants.

### La micro-crèche en chiffres

- 4 salariées
- 2 bénévoles
- 189 heures d'ouverture enfants différent-es sur l'année (5 départs à l'école et 5 nouveaux enfants en septembre)
- 15

Cette année a été marquée par la finalisation de l'écriture collective du projet pédagogique en équipe avec un accompagnement de la PMI. Ce travail nous a permis d'échanger sur nos fonctionnements et de favoriser la cohérence des pratiques éducatives.

Séance photo avec les ateliers de français pour le projet *À bras le corps*



## **Le Lieu d'Accueil Enfants-Parents**

Le LAEP est un projet qui a démarré en 2022 et a été renouvelé en 2024. C'est un agrément de la CAF. C'est un lieu destiné aux familles du quartier mais pas exclusivement.

2 accueillantes sont présentes chaque vendredi matin en période scolaire. Nous avons une équipe de 3 personnes salariées et bénévoles pour alterner sur les séances.

### **Les actions pour les parents d'ados**

#### **Les ASL éducation**

L'atelier socio-linguistique est un atelier de français thématique sur la question de l'éducation. Il est coordonné et animé par la Maison des Squares. Les associations Langophonies, Langue & Communication et le projet de Réussite Educative interviennent aussi dans cet atelier.

Les thèmes sont travaillés ensemble suivant une trame des besoins des parents pour accompagner leurs ados. Quelques sujets comme l'usage de Pronote, les évaluations au collège, le lien avec les établissements scolaires à travers Pronote mais aussi le carnet de correspondance.

Chaque session se termine par une évaluation de la PEOL et permet à chacun·e de bénéficier d'un parcours d'apprentissage. Cette année plusieurs personnes souvent absentes ont profité de plusieurs sessions d'apprentissage dans l'ASL avant de repartir vers un nouvel atelier.

#### **Le LAEP en chiffres**

<b>93</b>	heures d'ouverture
<b>35</b>	familles dont 17 nouvelles
<b>6</b>	couples
<b>7</b>	familles avec plusieurs enfants



#### **Les temps parents d'ados**

Les ateliers sont mensuels depuis septembre 2024. Ils sont co-animés par Anne-Françoise et un·e éducateur·ice du Relai (SEA35). Les sujets sont choisis en début d'année avec les parents. L'association Liberté Couleur est intervenue plusieurs fois pour évoquer des thèmes variés: la gestion des émotions, la place des écrans dans la famille, la recherche de stage et l'orientation, l'argent de poche, des préventions. Nous avons accueilli également des professionnel·les de la Maison des Ados, venu·es présenter le service aux parents.

#### **Les ASL en chiffres**

<b>3</b>	sessions de 18 ateliers en moyenne
<b>22</b>	inscrit·es

#### **Les temps parents d'ados en chiffres**

<b>18</b>	femmes avec une moyenne de 5 personnes par séance
<b>8</b>	ateliers mensuels

## Sortir de Rennes

### Les sorties familiales

Comme tous les ans, les sorties sont imaginées avec les habitant·es et s'adressent à tous·tes avec un programme varié composé de sorties en proximité, de sorties avec des temps plus longs pour vraiment profiter de la plage, des sorties culturelles ou encore sportives. Deux professionnel·les sont mobilisé·es sur chaque journée pour permettre de faire des activités différentes.

#### Les participant·es

211 personnes différentes

288 participations

#### Les destinations

Vadrouille	Saint-Nazaire <i>Visite des chantiers de l'Atlantique</i>
Sortie familiale	Saint-Malo et Dinard <i>Balade en bateau</i>
Sortie familiale	Saint-Cast le Guildo <i>Marché nocturne</i>
Sortie familiale	Damgan <i>Balade en rosalie</i>
Sortie familiale	Île d'Arz <i>Sortie en vélo</i>
Vadrouille	Saint-Brieuc <i>Plage des Rosaires</i>
Sortie familiale	Ploemel <i>Le p'tit délire (parc d'attractions)</i>



Séjour vélo

### **Les séjours familles**

La Maison des Squares a organisé un premier séjour de 3 jours en juillet, à Lorient, qui a réuni 16 personnes dont 4 familles et une personne seule. L'auberge de jeunesse idéalement située en proximité des étangs du Ter nous a accueilli en pension complète pour vraiment profiter des vacances. Le programme d'activités était varié en suivant le thème de la voile et de la mer: sortie en voilier, visite de la cité de la voile Éric Tabarly, plage...

Le deuxième séjour, du 26 au 28 août: un séjour itinérant à vélo entre Rennes et Dinard avec deux étapes en camping. Ce projet est le fruit d'une envie forte d'habitantes qui circulent à vélo. Nous avons élargi le groupe et invité les participant-es des différents ateliers que nous animons depuis plusieurs années (stages vélos dans les ateliers de français, balades, école du vélo). Cette pratique encouragée par la Maison des Squares porte ses fruits: partir ensemble en vélo plusieurs jours s'est imposé comme une évidence.

Après des séances d'essai sur différents trajets, le groupe définitif s'est formé et malgré le doute tout le monde a pris la route ensemble.



Séjour vélo

---

## **ESPACE PUBLIC NUMÉRIQUE**

Le pôle multimédia de la Maison des Squares est un des Espaces Publics Numériques de la ville de Rennes. L'accompagnement proposé est labellisé Visa Numérique Bretagne.

C'est un lieu du quotidien numérique où l'on aborde l'accès aux droits comme les usages plus ludiques. L'aide proposée est personnalisée afin de s'adapter aux besoins de chacun-e.

L'activité est complémentaire avec le pôle Accueil: ordinateurs en libre-service pour l'autonomie dans le hall, et accompagnement au 2e étage.

### **Évolution de notre communication**

Nous avons travaillé à réduire l'empreinte carbone de notre site web grâce au CMS sobre « Catkin » développé par l'association BUG.

Notre actualité est désormais disponible sur une chaîne Whatsapp ainsi qu'un compte Instagram.

### Actions partenariales

Mickaël est intervenu lors des cafés parents de l'école Saint-Armel ainsi qu'à l'EDEFS 35 de Chantepie pour une après-midi thématique sur la prévention des usages des écrans à la maison. Ces questions sont également abordées lors de nos Temps Parents ainsi que pour une séance de l'ASL éducation autour de Pronote.

À l'initiative d'un collectif de parents du Blosne, nous nous sommes engagés dans la démarche partenariale « Levons les yeux ». Plus de 100 personnes se sont réunies pour participer aux échanges lors d'un repas partagé, premier évènement labellisé en octobre 2025.



Plaque de la DQSE présentant l'offre d'accompagnement numérique sur le quartier

### Accès aux droits

En 2025, nous avons été sollicités par les médiateur-ices socio-numériques du CCAS de Rennes pour coanimer un atelier sur la démarche de naturalisation. Nous avons accompagné 30 personnes sur la seconde moitié de 2025 à déposer un dossier complet.

Le Groupe de Travail « accès aux droits » à Polyblosne composé d'Agial, Ar Maure, Langophonies et le Secours Catholique a mis l'accent sur le maillage: un travail sur l'interconnaissance avec les services administratifs de proximité est en cours.

### Développement de l'activité ludique

L'activité ludique devient transversale en 2025: création de jeux avec l'Atelier, jeux adaptés à l'âge passerelle et jeux de rôles en jeunesse. Des jeux de société ont été mis à disposition dans la cafétéria où nous proposons une séance de jeu entre parents et enfants un mercredi chaque vacances scolaires.



Jeu géant avec le pôle enfance



Jeux mis à disposition à la cafeteria

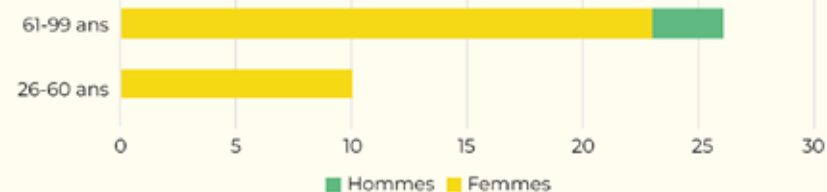
#### Informatique

350 heures d'accompagnement individuel  
4000 passages sur les ordinateurs de Polyblosne

#### Jeux

18 séances de jeux de rôle en jeunesse  
2 jeux de société géants en enfance  
2 Ludomobiles  
1 À vous de jouer !  
1 Soirée jeux à St Armel  
3 séances de création de jeux

#### Répartition des usager-es par âges





## ATELIER DE FABRICATION ET DE RÉPARATION

En 2025, l'Atelier de fabrication et de réparation a poursuivi ses activités: atelier bois, openlab, la Fabrique. Le Repair Café – qui a lieu une fois par mois – est de plus en plus connu sur le sud de Rennes et a pleinement trouvé son public. Ce dernier est mené par 8 bénévoles accompagnés de l'animatrice, un groupe soudé qui apprécie autant discuter réparations que partager des temps conviviaux.

Cette année a vu arriver des temps autour de la couture, proposés et animés par des bénévoles qui se sont rencontrés au Repair Café. L'atelier de couture est destiné aux personnes qui savent déjà coudre et ont envie de partager un moment à plusieurs autour de cette pratique. Les cours de couture sont proposés sur un cycle de 6 mois, en petit groupe, pour apprendre toutes les bases et ensuite être autonomes.

### *Des projets en partenariats*

L'Atelier c'est aussi un lieu pour expérimenter, tester et développer de nouveaux objets ou projets. Ainsi le Crabe Rouge a fait appel à nous pour réaliser une borne d'arcade avec un groupe de jeunes. La communauté de communes de Plélan-le-Grand a demandé aux agents de ses médiathèques de fabriquer des TonUINO avec l'animatrice pour pouvoir les utiliser dans leurs accueils. Des enfants de l'école Paul Langevin ont fabriqué un passe-trappe pour la fête de leur école. La Cohue a proposé un temps de vente d'objets de seconde main, à prix libre, pendant un Repair Café.

Au-delà d'un inventaire à la Prévert, ces différents projets sont le reflet de la diversité des réalisations qui peuvent être accompagnées par l'Atelier.

Atelier cyanotypes avec les enfants de la Fabrique

## Un maillon de la Maison des Squares

L'équipe professionnelle de la Maison des Squares peut aussi faire appel à l'Atelier comme lieu ressource, pour mener des activités avec les différents groupes d'adhérent-es. Ainsi une réflexion a été menée sur l'aménagement de la terrasse enfance: construction de jardinières, d'un banc, assemblage d'une petite cabane.

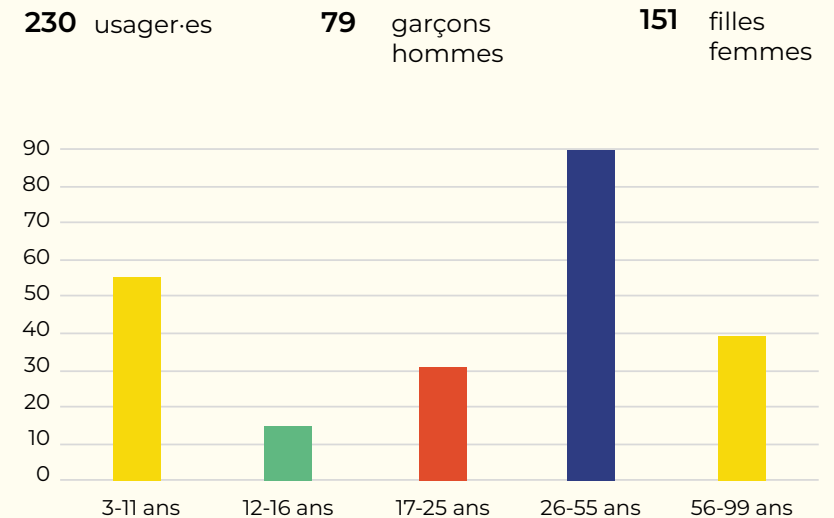
Le collectif Sphinx a contribué à l'aménagement de la cafeteria pour en faire un lieu plus convivial, des tables basses ont été achetées à la Belle Déchette puis restaurées à l'Atelier.

## Perspectives

À l'heure où le changement climatique s'accélère, nous essayons de travailler de plus en plus sur la transition écologique. ReviPhone, déposé sur l'appel à projets numérique responsable de Rennes Métropole, a été retenu en fin d'année et sera mis en œuvre tout début 2026.

L'Armada Productions, pôle de création sonore et musicale jeune public, a fait appel à l'Atelier pour concevoir différents dispositifs qui accompagneront des artistes intervenant en crèches ou écoles maternelles. Nous ne manquerons pas de vous en parler l'an prochain.

### Répartition des usager-es



Flockage de t-shirts avec le centre de loisirs



Couture d'une housse avec le collectif Sphinx

## ENFANCE 6-10 ANS

### *Projet pédagogique*

L'ALSH est ouvert tous les mercredis et toutes les vacances scolaires (max 30 enfants / jour). Nous constatons que les inscriptions par les parents constituent principalement un choix d'ouverture culturelle et sportive pour leurs enfants, parfois de répit familial, et pas forcément une nécessité de mode de garde.

Les temps d'accompagnement à la scolarité comprennent deux groupes de 16 enfants. Ces séances comportent le goûter, l'aide à la réalisation des devoirs et la valorisation des apprentissages hors du cadre scolaire.

L'année 2025 a été marquée par des projets et des activités autour de l'ouverture culturelle et sportive, de l'environnement, avec beaucoup de partenariats sur le quartier. Un focus a également été fait autour du cadre proposé et du lien avec les familles, que ce soit en ALSH ou en accompagnement scolaire. Cet accueil a pour but de valoriser les apprentissages des enfants hors du temps scolaire ou familial, et de permettre une vie en collectif sereine, visant l'autonomie des enfants.



Sortie au musée avec les parents, pendant l'accompagnement à la scolarité

## *Améliorer les dynamiques de groupe*

Le nouveau cadre mis en place a consolidé les règles de vie, notamment sur les tâches ménagères collectives. Les thématiques des vacances permettent de renforcer la coopération, de nouvelles rencontres et une plus grande conscience et respect du collectif.

Pour améliorer les dynamiques de groupe, l'équipe a proposé en permanence des jeux collectifs, ce qui a amélioré considérablement la capacité des enfants à gérer leurs frustrations liées aux groupes et a amélioré les dynamiques. Nous avons aussi revu l'utilisation de la terrasse pour un accueil plus inclusif et mixte.

Partenariats et actions sur le quartier : BoomBoomBlosne, Ça bouge à Sétubal, Partage ton Strat, Roazhon Mobility, la P'tite Rennes, Quartier des Ondes, Théâtre National de Bretagne.

## *Parents sur les accueils*

Le lien avec les parents a fait l'objet d'expérimentations au cours de l'année, avec la préparation des goûters et des sorties culturelles avec les familles de l'accompagnement à la scolarité. Pour l'ALSH nous avons expérimenté un petit déjeuner préparé par des familles pendant les vacances scolaires.

Notre attention est constamment portée vers le lien aux familles pour les situations compliquées et la continuité pédagogique notamment liée à l'inclusion.



Un moment normal  
au centre de loisirs

### L'été

- 1 séjour passerelle, 12 enfants
- 5 semaines d'ACM dont une autour du vélo

## *Santé*

Cette année, une dynamique partenariale a été portée sur le pôle enfance-jeunesse, pour amorcer un travail de prévention sur des enjeux de santé, liés notamment à l'hygiène buccodentaire ainsi qu'autour de la prévention autour des usages des écrans et du numérique.

Un repas partagé accueillant parents, enfants, et adolescent·es a eu lieu en novembre afin d'amorcer un travail concret sur l'enjeu du numérique.

## *Perspectives de l'équipe*

L'équipe s'est stabilisée cette année, ce qui a permis de consolider la réflexion pédagogique et le lien de confiance avec les enfants. Nous portons notre attention pour l'année 2026 sur l'inclusion, la santé, et le lien avec la nature que nous avons trouvé bénéfique pendant le séjour et avec notre élevage de papillons.

# JEUNESSE 11-17 ANS

## Passerelle

2025 fut une année de réflexion sur le fonctionnement du groupe dit « passerelle » composé des enfants transitant entre le primaire et le collège.

Extrait du mémoire d'Océane Vernhes en BUT Carrière Sociale sur « Comment favoriser la socialisation tertiaire des jeunes de 9-12 ans, qui vivent dans le quartier du Blosne à Rennes, en l'absence d'activité structurée ? »

*Leur quotidien semble circonscrit à quelques lieux familiers dans le quartier, ce qui traduit un repli territorial. Cette forme de confinement géographique peut être interprétée comme un isolement social, limitant les opportunités de découvertes, de mixité et de construction identitaire hors du cercle de proximité immédiat.*

Suite à ces recherches, nous avons décidé de mettre en place plus d'actions hors les murs ainsi qu'un accueil un mercredi par mois focalisé sur le groupe « passerelle » ouvert à d'autres enfants. Sur cette même année, le groupe de travail 6 – 15 ans a été mis en place sur le quartier permettant d'associer les partenaires à la démarche.



Sortie au cinéma

## Jeunesse

### Les collégien-nes

Nous proposons un accueil collectif de mineurs à destination des 11 – 17 ans ouvert les mercredis, soirées, vacances scolaires et samedis après-midi. Nous avons une capacité d'accueil de 20 jeunes.

Sur 2025, l'axe traité a été les relations amicales filles-garçons. Ces observations ont été partagées sur le quartier, notamment avec la création du groupe de travail nommé "Lutter contre la montée du masculinisme et pour l'égalité filles-garçons".

Sur l'accueil, des temps en non-mixité ont été proposés ainsi que des temps d'échanges accompagnés par l'association Liberté Couleurs, le Relais et Jedevi (SARL travaillant sur le développement en sciences humaines et sociales). Pour faire suite, il est prévu en 2026 des temps de débats autour de la lutte contre les discriminations avec le Crabe Rouge et le Cercle Paul Bert.



Activité sportive en gymnase

## Usage du numérique et ouverture culturelle

L'équipe a travaillé avec Liberté Couleurs et l'espace numérique sur l'utilisation des réseaux sociaux par les jeunes. En 2026, les jeunes feront eux-mêmes la communication des réseaux sociaux de l'accueil jeunes.

### Lieux culturels visités par les jeunes

Le musée des Beaux-arts avec une visite en slam

Fabrique !

Le Festival du jeu

Le Festival national du film d'animation

La pièce de théâtre *La nouvelle Antigone*, place Jean Normand

Le festival Nos Futurs

### Été

Un projet photo en partenariat avec la Maison Bleue a permis un échange entre des jeunes du quartier du Blosne et les jeunes du quartier Rennes Nord St-Martin sous le format de reportage photos. Les jeunes ont participé aux différents temps fort Rennais de l'été afin de créer une exposition photo.

Un séjour de 5 jours à Chenedet autour du sport (VTT, kayak, accrobranche) et un temps d'échange avec des jeunes de Fougères ont eu lieu.

## Accompagnement scolaire

Un groupe de 12 jeunes participe chaque semaine à l'accompagnement scolaire deux soirs par semaines, accompagnés de l'équipe d'animation et de 3 bénévoles investi-es dans la préparation pédagogique des séances.

Des cycles pédagogiques sont mis en place à chaque période scolaire (cuisine, santé, expériences scientifiques).

Nous mettons en œuvre « les mesures de responsabilisation » (qui servent à sanctionner un élève en le faisant participer à des activités éducatives, culturelles, de solidarité, de formation) en partenariat avec le collège des Hautes-Ourmes. Sur un cycle de 4 à 6 séances l'élève est amené-e à préparer une activité simple lors de séances d'accompagnement à la scolarité enfance.

## Les lycéen·nes

L'ouverture du Karrez a permis de travailler le passage des jeunes lycéen·nes vers un nouveau lieu ainsi que de pouvoir les orienter vers des structures adaptées. Nous accueillons les jeunes adultes sur des temps de stage ou d'immersion professionnel (accompagnement prisme, établissement scolaire, WeKer ...)

Nous participons aussi aux dispositifs :

- « Main verte », qui permet le financement du permis de conduire (code de la route + 20h de cours + 1 tentative d'examen) à 10 jeunes des quartiers Blosne/ Bréquigny.
- BAFA de territoire
- Un séjour filles 15 – 17 ans en partenariat avec Le Relais autour du Kayak.

## Accompagnement Parcoursup

Deux temps d'échanges ont été proposés en février et mars encadrés par Philippe Dorval (professeur à l'IUT) à l'espace numérique afin d'accompagner les jeunes dans la rédaction de leurs lettres de motivation.

### Les partenariats sur le pôle enfance-jeunesse

GT Ouverture culturelle et artistique (Explose ton style)

GT Lutte contre les inégalités et le décrochage scolaire (rencontre avec les écoles et collèges du quartier, outils et formations sur la question du harcèlement scolaire, stages de 3°...)

GT Parcours de santé de l'enfant et de l'adolescent (co-piloté par Dennis. Projet santé)

GT Love (stand au lycée Descartes + soirée jeunesse)

GT 6-15 ans (action hors les murs, Boom Boom Blosne)

GT 16-25 (soirées coup de pouce, événements été, before de la musique...)

GT Blosne en équilibre (micro-trottoir)

GT Langues en fête (anniversaire de Langophonie)

Dispositif précarité menstruelle

Groupe de réflexion rennais autour de l'accompagnement à la scolarité

Journées régionales Jeunesse de la FCSB

Midi jeux initiés par le Karrez



Repas parents-jeunes préparé par les jeunes

---

## VIE ASSOCIATIVE

La Maison des Squares accompagne et soutient plusieurs collectifs d'habitant·es du quartier dans le développement de leurs initiatives.

### *Les collectifs soutenus*

Il s'agit d'habitant·es qui ont développé une activité en collectif sur le quartier, qui se déroule à la Maison des Squares, en autonomie.

Le collectif Ensemble propose ainsi des temps de rencontre chaque vendredi matin. Ces moments conviviaux permettent aux participant·es de préparer et d'organiser des temps festifs et solidaires, principalement à destination des femmes du quartier. Ces rencontres favorisent l'entraide, la convivialité et l'émergence d'initiatives collectives. Une visite du Parlement européen est en projet pour 2026.

Le collectif Pergamano, quant à lui, se réunit depuis plusieurs années. Les participantes se retrouvent chaque samedi pour pratiquer l'art du pergamano : une technique consistant à embosser et ajourer du papier parchemin afin de créer des motifs délicats et minutieux.

### *Les collectifs accompagnés*

Il s'agit de collectifs pour lesquels une salariée de la Maison des Squares facilite la mise en place des projets.

Le collectif Sphinx est né de la dynamique laissée par l'ancien collectif Banat-Serbie. Il est porté par une volonté citoyenne de s'impliquer dans la vie du bâtiment Polyblosne et de contribuer à son animation.

Les participantes ont notamment entrepris la rénovation de l'espace cafétéria, qui était jusqu'alors très sommaire. Elles ont été accompagnées par l'animatrice vie associative afin de définir un plan d'action et un budget : identification des besoins, recherche de matériaux, choix des tissus, des couleurs et des formes. Ce chantier participatif s'est déroulé durant le mois d'octobre avec l'accompagnement de l'Atelier. La nouvelle cafétéria a ensuite été inaugurée le 5 décembre 2025.

Le collectif de médiation culturelle poursuit également son développement. En 2025, le groupe a assisté à plus de 25 spectacles et propositions artistiques dans différentes structures rennaises, ainsi que dans plusieurs lieux culturels du quartier (Conservatoire, Triangle, TNB, Opéra, MJC La Paillette, Le Liberté, Salle de la Cité). Théâtre, danse, musique lyrique et contemporaine ou encore expositions : la diversité des propositions permet aux habitant·es de découvrir et d'échanger autour de nombreuses formes artistiques. Composé de 12 à 15 participant·es, ce groupe reste ouvert et accessible à toute personne souhaitant rejoindre la dynamique.



Fête des associations



### *De multiples trajectoires pour les associations à Polyblosne*

La vie associative à la Maison des Squares se traduit également par un accompagnement au long cours des associations présentes dans le bâtiment et, plus largement, du tissu associatif du quartier.

Dans ce cadre, la structure est labellisée Guid'Asso, ce qui lui permet d'apporter un premier niveau d'information, d'orientation et d'accompagnement aux associations. Cet appui peut concerner différentes étapes de la vie associative : création d'une structure, clarification du projet associatif, recherche de financements, organisation interne ou encore mise en réseau avec d'autres acteurs du territoire.

L'accompagnement de l'association Solidarité Sport DZ illustre bien ce parcours. En 2022, la Maison des Squares a accompagné la structuration de cette association : rédaction des statuts, dépôt en préfecture et premières démarches administratives.

Après une première phase de développement autonome, l'association est revenue vers nous en 2025 pour être accompagnée dans la recherche d'un créneau d'utilisation de la salle de sport de Polyblosne. Plus récemment encore, ses membres ont rejoint le collectif d'animation, instance qui réunit les associations souhaitant s'impliquer dans la vie du lieu et contribuer à la programmation d'actions communes.

L'association a également participé aux ateliers collectifs d'accompagnement à la demande de subvention Ville de Rennes, permettant aux bénévoles de mieux comprendre les démarches administratives et de structurer leur projet.

Ainsi, l'accompagnement proposé s'inscrit dans la durée et vise à soutenir l'autonomie des associations tout en favorisant les dynamiques collectives au sein du bâtiment et du quartier.



## Fête des associations

En septembre a eu lieu la deuxième édition de la fête des associations du quartier du Blosne, aux Jardins Slovènes. L'organisation s'est appuyée sur un travail collectif conduit avec l'équipe du pôle Vie Associative.

## Guid'Asso

La Maison des Squares est labellisée « informateur » - généraliste. Cette labellisation permet un accompagnement méthodologique pour du projet, des recherches de financement et un soutien pour des questions statutaires. Cette année nous avons eu grâce à la labellisation :

23.30h de formation Guid'asso permettant de faire culture commune avec les membres du réseau composé d'acteur très différents (acteur de l'ESS, service vie associative des collectivités, fédérations des centres sociaux)

53 Rendez-vous pris dans l'année avec des associations présentes dans la structure qui ont des demandes particulières pour la mise en place de leur projet associatif. Également des porteurs de projet qui souhaitent créer des propositions, afin de définir des stratégies.

Cela représente en 2025 environ 77.15h de rendez-vous pour déterminer les besoins, définir une stratégie, prioriser des actions, solliciter des dispositifs de financement.

La typologie des associations qui sollicitent Guid'asso est extrêmement variée et touche différents centres d'intérêt : culture, convivialité, communauté, lien social, danse et sport, parentalité, accès aux droits, solidarité, citoyenneté, bien-être. Cette diversité témoigne du dynamisme associatif du territoire et de la pluralité des initiatives portées par les habitant-es.

### La fête des associations en chiffres

<b>64</b>	associations et collectifs
<b>24</b>	participaient pour la première fois
<b>800</b>	personnes impliquées
<b>30</b>	stands animés
<b>80%</b>	des associations déclarent avoir créé des liens avec d'autres structures
<b>50%</b>	des associations déclarent avoir accueilli de nouvelles / nouveaux adhérent-es
<b>80%</b>	des habitant-es indiquent avoir découvert de nouvelles associations

# POLYBLOSNE

L'année 2025 consolide la place que prend Polyblosne en tant que lieu accueillant, inventif et solidaire. Le pôle associatif Polyblosne accueille toute association, collectif (non déclaré en préfecture), ou particulier qui en ferait la demande. L'accueil des associations laisse une place importante, mais non contrainte, à la coopération et l'engagement. La variété des usages permet de réunir des personnes qui d'habitude ne se croisent pas et cette coprésence peut provoquer des rencontres et des productions collectives. Nous y sommes attentifs et souhaitons encourager des formats d'implication qui s'adaptent aux envies, aux besoins et aux contextes.

## Les structures accueillies

**248** structures accueillies, dont :

**127** associations

**24** collectifs

**58** particuliers

**39** structures diverses  
(entreprises, collectivités etc.)

La priorité de la Maison des Squares reste la prise en charge des associations et des habitant·es du quartier, malgré une ouverture notable lors de l'année 2025 sur le reste de la ville de Rennes en raison du nombre de demandes. La salle Fatima Mernissi est l'espace le plus demandé, notamment grâce à ses équipements et sa capacité d'accueil.

## Expositions

Le hall de Polyblosne permet d'accueillir des expositions tout au long de l'année, sur des périodes de trois à quatre semaines. Cet espace d'exposition est ouvert à des profils variés : amateurs, habitant·es du quartier partenaires ou artistes confirmés en cohérence avec l'identité du lieu.

En 2025, 9 expositions ont ainsi été présentées, parmi lesquelles *À bras le corps*, *L'Hôpital Sud*, *Les Actifs libérés – d'une vie à l'autre*, un projet photographique porté par la jeunesse, ou encore *L'art du textile*.

Chaque exposition a été valorisée à travers un temps fort collectif organisé dans la cafétéria, permettant de favoriser les rencontres entre artistes, habitant·es et usager·es du lieu.



Affiche d'une des expositions accueillies à Polyblosne



# LES PERMANENCES DE RECHERCHE

Les permanences de recherche de Benjamin Roux, habitant régulier de Polyblosne, se poursuivent dans le cadre d'une thèse en sociologie durant trois ans. Sa base a été le hall en 2025. Chaque trimestre, un petit fanzine (micro revue) est édité et distribué sur le quartier.

## *Densifier les rapports (d'activités), une question de seuil et de hall*

« Une question de seuil se ramène dans son énoncé général à la tournure suivante : "Qu'est-ce qui compte comme quelque chose ?" »

Cette phrase du philosophe Grégoire Chamayou nous montre comment l'idée de seuil contient un double sens : d'un côté celui où c'est ce qui « compte » qui prend son importance, un seuil comme une mesure, un comptage, une démarche de quantification ; de l'autre c'est « comme » qui a son importance, ce à quoi nous décidons d'accorder de l'importance, de la valeur, de l'attention et de le voir ainsi.

Dans ce rapport 2025 des activités de la Maison des Squares que vous avez entre les mains vous pourrez trouver plus de trente fois le mot « accueil ». Il est certes un terme usuel et propre aux activités de l'association, mais il est aussi l'arbre qui cache la forêt d'un ensemble de synonymes comme tout autant de gestes et pratiques du quotidien. L'habitude et le quotidien ont tendance à faire passer en toile de fond un ensemble de (nos) pratiques qui pourtant se trouvent essentielles pour entrer en relation et aussi donner cette « ambiance » que l'on

peut retrouver dans un lieu. Depuis maintenant dix-huit mois, je côtoie de manière régulière le Polyblosne dans la continuité de ces dernières années de relation avec la Maison des Squares. À la différence que ces derniers mois, de part ma posture de recherche, j'ai aiguisé mon regard et mon attention pour repérer justement ce qui passe habituellement sous le radar de notre vigilance. Cette enquête a commencé à dévoiler ce que peut recouvrir la question de l'accueil : une multitude de gestes de soin et d'attachements propres aux espaces ouverts (accueillant) et notamment ici associatifs.

Et c'est en cela que l'accueil peut se voir comme un seuil.

### **Franchir le seuil du hall**

L'accueil est de manière évidente, et au sens premier, le seuil de l'entrée du Polyblosne, mais aussi celui de son hall d'accueil. De nombreuses personnes le traverse tous les jours pour se rendre à différentes activités dans les étages. Lors de mes permanences je me suis concentré sur les usages spécifiques au hall et faisant rentrer des personnes qui ne fréquentent pas forcément

le reste du bâtiment. J'ai commencé à recenser les différents objets : les ordinateurs, la photocopieuse, le journal Ouest-France, le canapé et les fauteuils, l'espace cafétéria et les prises électriques. Et après eux une multitude d'usages : imprimer des documents, lire ses e-mails, faire une pause durant une marche, lire les nouvelles du jour, croiser du monde, boire une canette dans les canapés avec ses ami·es, recharger son téléphone, réviser pour ses examens, attendre quelqu'un·e, etc. L'ensemble de ces pratiques peuvent sembler individuelles voire distantes les unes des autres, or il suffit de le fréquenter de manière régulière pour voir que plusieurs de ces activités s'entrecroisent et, des fois, s'entrechoquent. Cela ne fait nullement « commun » au sens d'une dynamique consciente, mais le hall en tant qu'accueil en porte toutes les possibilités.

### **Tenir (à) l'accueil**

L'accueil c'est aussi le seuil de ce qui compte pour l'équipe, salariée et bénévole, de la Maison des Squares : ce à quoi ils et elles décident d'accorder de l'importance, de la valeur, de porter de l'attention. Si cet agrégat de pratiques

présentes dans le hall a la potentialité d'un « commun en devenir », c'est avant tout grâce au soin porté par les personnes qui le font vivre. Ces dix-huit derniers mois, j'ai eu le temps de regarder ce à quoi ils et elles tiennent et ce qui « tient » aussi au sens littéral. Porter une démarche d'ouverture inconditionnelle ne peut fonctionner de manière improvisée ou encore sur une forme qui pourrait être « intuitive » (on voit ce qui se passe et on adapte) ou simplement « passive » (nous n'avons qu'à ouvrir et nous verrons bien). C'est au contraire quelque chose rendu possible grâce à des manières de faire, certes sous les radars mais aucunement impensées. Elles sont dues, d'une part, à des compétences de métier (l'animation et l'accueil), mais aussi, et surtout, à une dynamique collective autour d'un projet partagé et sans cesse à réinvestir.

Se compose ainsi une multitude de gestes sans cesse attentifs à un équilibre qui pourrait maladroitement se résumer à « tenir à l'accueil et tenir l'accueil ». Sacha a eu une formule qui m'a semblé incarner cette démarche : « tant qu'il n'y a pas de souci on accueille tout le monde, s'il y a un souci, on réajuste ».

Je l'ai remarqué dans de nombreuses situations qui peuvent sembler anodines mais qui montrent bien cette micropolitique du quotidien qui fait la différence : accueillir des jeunes tout en maintenant à l'extérieur les pratiques de roller ou de trottinette, laisser l'autonomie des envies de boire de l'eau à la cafet tout en faisant respecter le maintien du lieu propre, etc.

Mon propos n'a rien de novateur, d'inédit ou encore de spectaculaire, il est à la hauteur de ces gestes d'accueil : il ne s'agit pas d'inventer ou d'innover mais peut-être de porter un regard un peu plus attentif et attentionné à nos pratiques, car tout y est. Il faudrait peut-être, dès lors, simplement densifier la reconnaissance que l'on y porte et que nous nous portons.



# L'ASSOCIATION

## Les membres du conseil d'administration

AZLAG Aziza  
 BAGHDADI Virginie  
 BAHREDDINE Mérième, présidente  
 CHAPPELET Chantal, secrétaire  
 DANDÉ Roland, trésorier  
 DIOUACH Omar  
 IDZINA Khadija  
 KIM KIMOLO Pierre  
 LECOQ-TEVEU Marie-Paule, secrétaire adjointe  
 LEVÊQUE Marcel  
 MARTINI Laëtitia, vice-présidente  
 ONDONGO-DOUNIAMA Paul  
 SHARIFI Loebat, trésorière adjointe

## Les bénévoles

Anaïs, Andrée, Anne, Anatole, Bouchaïb, Chloé, Christophe, Ekaterina, Émilie, Erwann, Fabienne, Françoise, Guillaume, Hélène, Hélène, Jacqueline, Jean-Pascal, Josette, Julie, Laurent, Léonie, Lucas, Malo, Marie, Marie, Marie-Françoise, Marie-Laure, Marie-Thé, Marion, Maryvonne, Matthieu, Mireille, Nawel, Noëlle, Noémie, Noyale, Pascale, Pascale, Soizic, Valentin, Véronique, Yasin, Yvette. Un immense merci à elles et eux!

## Une association, comment ça fonctionne ?

L'organisation d'une association comme la Maison des Squares repose sur la collaboration entre plusieurs acteur-ices : les adhérent-es, le conseil d'administration, l'équipe salariée et les partenaires financiers.

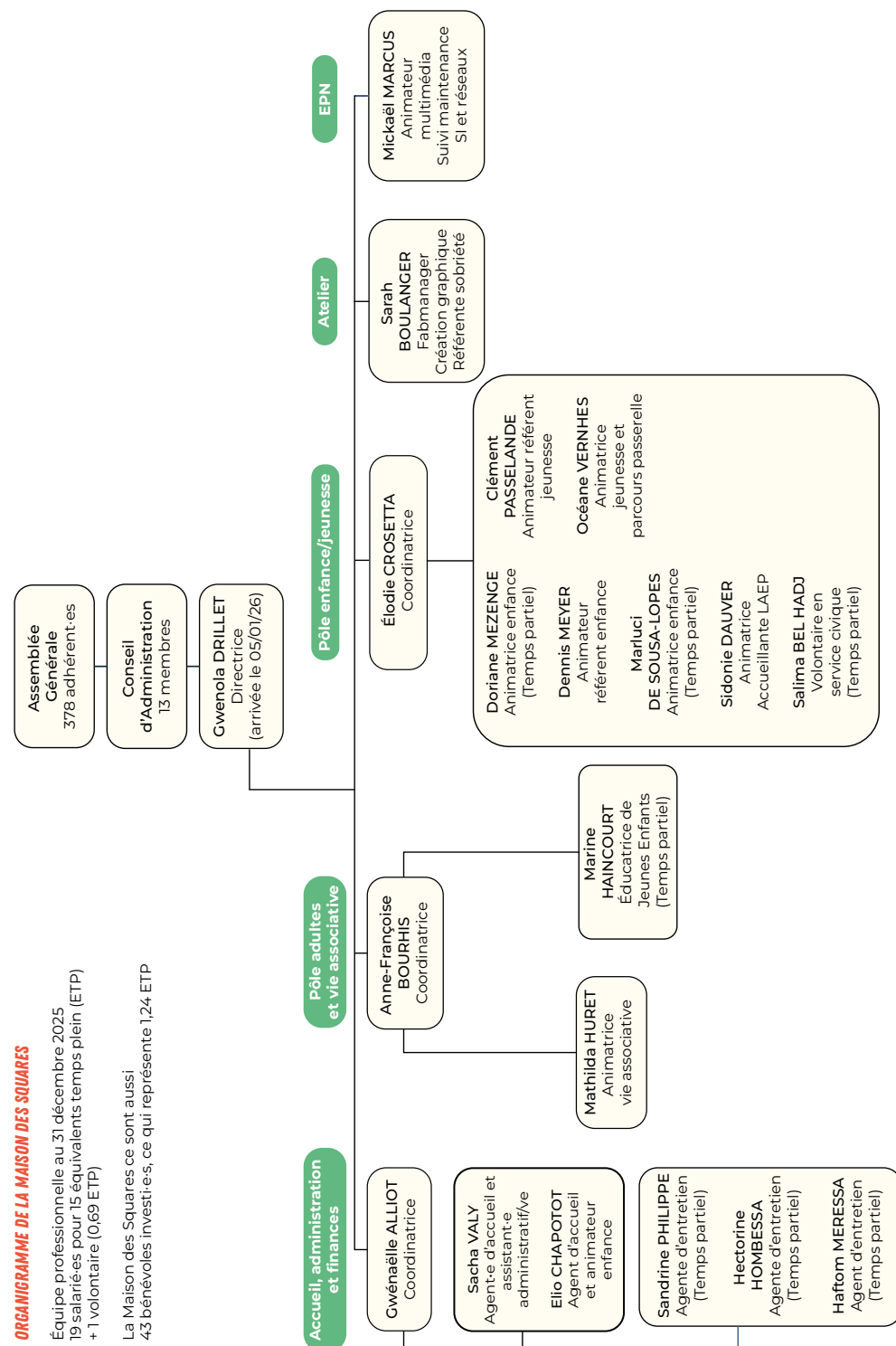
Le conseil d'administration (CA) veille au respect des valeurs définies collectivement ainsi qu'au projet associatif, qui, pour la Maison des Squares, s'inscrit dans une démarche d'utilité sociale. Il prend les décisions stratégiques et définit les grandes orientations en lien avec la direction. Pour mener à bien ses missions, il s'appuie sur une équipe de professionnel·les salarié-es et de bénévoles impliqué-es. Toutes ces interactions jouent un rôle clé dans la conception et la mise en œuvre des actions, en lien constant avec les personnes concernées et les partenaires.

Cet équilibre est essentiel pour s'adapter au mieux aux besoins, souvent évolutifs, et pour préserver le sens des actions menées.

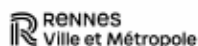
### ORGANIGRAMME DE LA MAISON DES SQUARES

Équipe professionnelle au 31 décembre 2025  
 19 salariées pour 15 équivalents temps plein (ETP)  
 + 1 volontaire (0,69 ETP)

La Maison des Squares ce sont aussi  
 43 bénévoles investi-e-s, ce qui représente 1,24 ETP



## Financiers



## Partenaires

4 BIS, MJC Bréquigny (ludothèque), l'Âge de la tortue, APRAS, AR Roch, Archipel Habitat, l'ARCS, Association LabFab, Association Trans Musicales, les associations signataires de la Charte linguistique de Rennes Métropole, Au P'tit Blosneur, ATD Quart-Monde, Bibliothèque du Triangle, Breizh Insertion Sport, BUG, CECLPN, Centre de Santé du Blosne, Centre Social Ty Blosne, Centre Social Carrefour 18, Cercle Paul Bert Blosne, le CCAS, le CDAS, la Cité Éducative du Blosne, Clair Obscur, Collectif Banat-Serbie, Collectif Galicie, les Cols Verts, Collège la Binquenais, Collège des Hautes Ourmes, Conseil de Quartier du Blosne, Conservatoire à Rayonnement régional, Le Crabe Rouge, CRIJ Bretagne, Court-métrange, CRESUS, la Criée, Direction de Quartier Sud-Est, Ecomusée de la Bintinais, les écoles élémentaires et maternelles publiques du Blosne, Éditions du Commun, Éducation nationale, Errébé Kouliballets, Espacil habitat, Établi des mots, Langophonies, Langue et Communication, la Ligue de l'Enseignement, Ligue des Droits de l'Homme (LDH), Lycée René Descartes, la Petite Rennes, Le Triangle, Liberté Couleurs, l'URB, Opéra de Rennes, Orchestre Symphonique de Bretagne, la Plateforme d'Évaluation et d'Orientation Linguistiques de Rennes Métropole, Projet de Réussite Éducative, Quartiers des Ondes, SEA 35-Le Relais, Les Tombées de la Nuit, TNB, Ufolep, la Maison Bleue, MJC La Paillette, le Karrez, Collectif Ensemble, Roazhon Mobility, Ville de Rennes.

L'association est affiliée à la FCSB depuis 2010. La Fédération est un espace ressource pour les bénévoles et pour la plupart des professionnel·les de la Maison des Squares.

## **BILAN AU 31/12/2025**

*Actif*

	Net N	Net N-1
Immobilisations incorporelles	0,00	0,00
Immobilisations corporelles		
Installations techniques, matériels et outillages	42 817	61 167
Immobilisations financières	0,00	0,00
<b>TOTAL ACTIF IMMOBILISÉ</b>	<b>42 817</b>	<b>61 167</b>
Stocks en cours	0,00	0,00
Créances		
Créances usagers et comptes rattachés	24 625	21 024
Autres créances	21 488	109 950
Disponibilités	269 383	202 746
Charges constatées d'avance	2 977	1 968
<b>TOTAL ACTIF CIRCULANT</b>	<b>318 473</b>	<b>335 688</b>
<b>TOTAL ACTIF</b>	<b>361 289</b>	<b>396 855</b>

## **BILAN AU 31/12/2025**

*Passif*

	Net N	Net N-1
<b>Fonds propres</b>		
Fonds associatifs sans droit de reprise	85 000	85 000
Réserves	89 427	
Report à nouveau	45 925	89 427
Résultat de l'exercice	20 457	45 925
<b>Autres fonds associatifs</b>		
Subventions d'investissements sur biens non renouvelables	37 652	60 567
<b>TOTAL CAPITAUX PROPRES</b>	<b>278 460</b>	<b>280 918</b>
Provisions pour risques	2 087	0
Fonds dédiés sur subventions de fonctionnement	800	14 110
<b>TOTAL PROVISIONS</b>	<b>2 887</b>	<b>14 110</b>
Dettes fournisseurs et comptes rattachés	12 240	9 269
Dettes fiscales et sociales	56 693	81 861
Autres dettes	- 524	173
Produits constatés d'avance	11 534	10 525
<b>TOTAL DETTES</b>	<b>79 943</b>	<b>101 827</b>
<b>TOTAL PASSIF</b>	<b>361 289</b>	<b>396 855</b>

# COMPTE DE RÉSULTAT

Exercice 2025

	Exercice N 31/12/25	Exercice N-1 31/12/24
<b>PRODUITS D'EXPLOITATION (1)</b>		
Ventes de marchandises		
Production vendue de biens et services	72 180	56 979
Subventions d'exploitation	659 187	679 696
Reprise sur amortissements et provisions, transferts de charges	0	31 335
Report des ressources non utilisés des exercices antérieurs	13 310	5 200
Cotisations	644	1 028
Autres produits	7 009	-695
<b>TOTAL DES PRODUITS D'EXPLOITATION</b>	<b>752 331</b>	<b>773 543</b>
<b>CHARGES D'EXPLOITATION (2)</b>		
Achats de marchandises	38 328	36 100
Variation de stock (marchandises)		
Autres achats et charges externes	84 192	110 357
Impôts, taxes et versements assimilés	23 270	18 291
Salaires et traitements	445 123	420 400
Charges sociales	95 114	123 315
Dotations aux amortissements et aux provisions		
Sur immobilisations: dotations aux amortissements	24 931	24 153
Pour risques et charges: dotations aux provisions	2 087	
Subventions accordées par l'associations		
Engagements à réaliser sur ressources affectées	0	13 310
Autres charges	23 211	97
<b>TOTAL DES CHARGES D'EXPLOITATION (II)</b>	<b>736 254</b>	<b>746 023</b>

<b>1 - RÉSULTAT D'EXPLOITATION (I - II)</b>	<b>16 077</b>	<b>27 521</b>
---	---------------	---------------

<b>QUOTES-PARTS DE RÉSULTATS SUR OPÉRATIONS FAITES EN COMMUN</b>		
Bénéfice attribué ou perte transférée (III)		
Perte supportée ou bénéfice transféré (IV)		

<b>PRODUITS FINANCIERS</b>		
Produits financiers de participations		
Produits des autres valeurs mobilières et créances d'actif immobilier		
Autres intérêts et produits assimilés	1 953	2 430
Reprises sur provisions et transferts de charges		
Différences positives de charges		
Produits nets sur cessions de valeurs mobilières de placement		
<b>TOTAL DES PRODUITS FINANCIERS (V)</b>	<b>1 953</b>	<b>2 430</b>
<b>CHARGES FINANCIÈRES</b>		
Dotations aux amortissements et aux provisions		
Intérêts et charges assimilées		
Différences négatives de change		
Charges nettes sur cessions de valeurs mobilières de placement		
<b>TOTAL DES CHARGES FINANCIÈRES (VI)</b>	<b>0</b>	<b>0</b>

<b>2 - RÉSULTAT FINANCIER (V - VI)</b>	<b>1 953</b>	<b>2 430</b>
--	--------------	--------------

<b>3 - RÉSULTAT COURANT AVANT IMPÔTS (I - II + III - IV + V -VI)</b>	<b>18 029</b>	<b>29 951</b>
--	---------------	---------------

	Exercice N 31/12/25	Exercice N-1 31/12/24
<b>PRODUITS EXCEPTIONNELS</b>		
Produits exceptionnels sur opération de gestion	2 428	124 539
Produits exceptionnels sur opérations en capital		
Reprises sur provisions et transferts de charges		
<b>TOTAL DES PRODUITS EXCEPTIONNELS (VII)</b>	<b>2 428</b>	<b>24 539</b>
<b>CHARGES EXCEPTIONNELLES</b>		
Charges exceptionnelles sur opérations de gestion		8 565
Charges exceptionnelles sur opérations en capital		
Dotations exceptionnelles aux amortissements		
<b>TOTAL CHARGES EXCEPTIONNELLES (VIII)</b>	<b>0</b>	<b>8 565</b>

<b>4 - RÉSULTAT EXCEPTIONNEL (VII - VIII)</b>	<b>2 428</b>	<b>15 974</b>
---	--------------	---------------

	Exercice N 31/12/25	Exercice N-1 31/12/24
Impôts sur les bénéfices (IX)		
<b>TOTAL DES PRODUITS (I + III + V + VIII)</b>	<b>756 711</b>	<b>800 513</b>
<b>TOTAL DES CHARGES (II + IV + VI + VIII + IX)</b>	<b>736 254</b>	<b>754 588</b>
<b>SOLDE INTERMÉDIAIRE</b>	<b>20 457</b>	<b>45 925</b>
+ Report des ressources non utilisée		
- Engagements à réaliser sur ressources affectées		

<b>5 - EXCÉDENT OU DÉFICIT (total des produits - total des charges)</b>	<b>20 457</b>	<b>45 925</b>
---	---------------	---------------

**Subvention sur  
convention Ville de Rennes**

**491 587€**

**Charges de  
personnel**

**540 237€**

**Bénévolat**

**1993 heures**

**Contributions  
volontaires**

**355 812€**

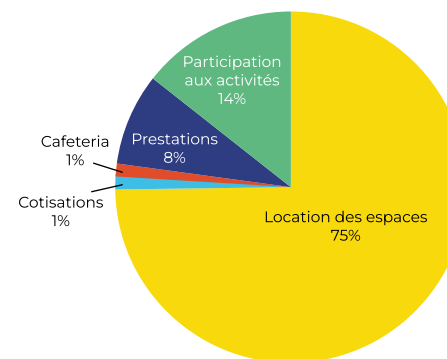
(bâtiment mis à  
disposition, fluides,  
engagement bénévole)

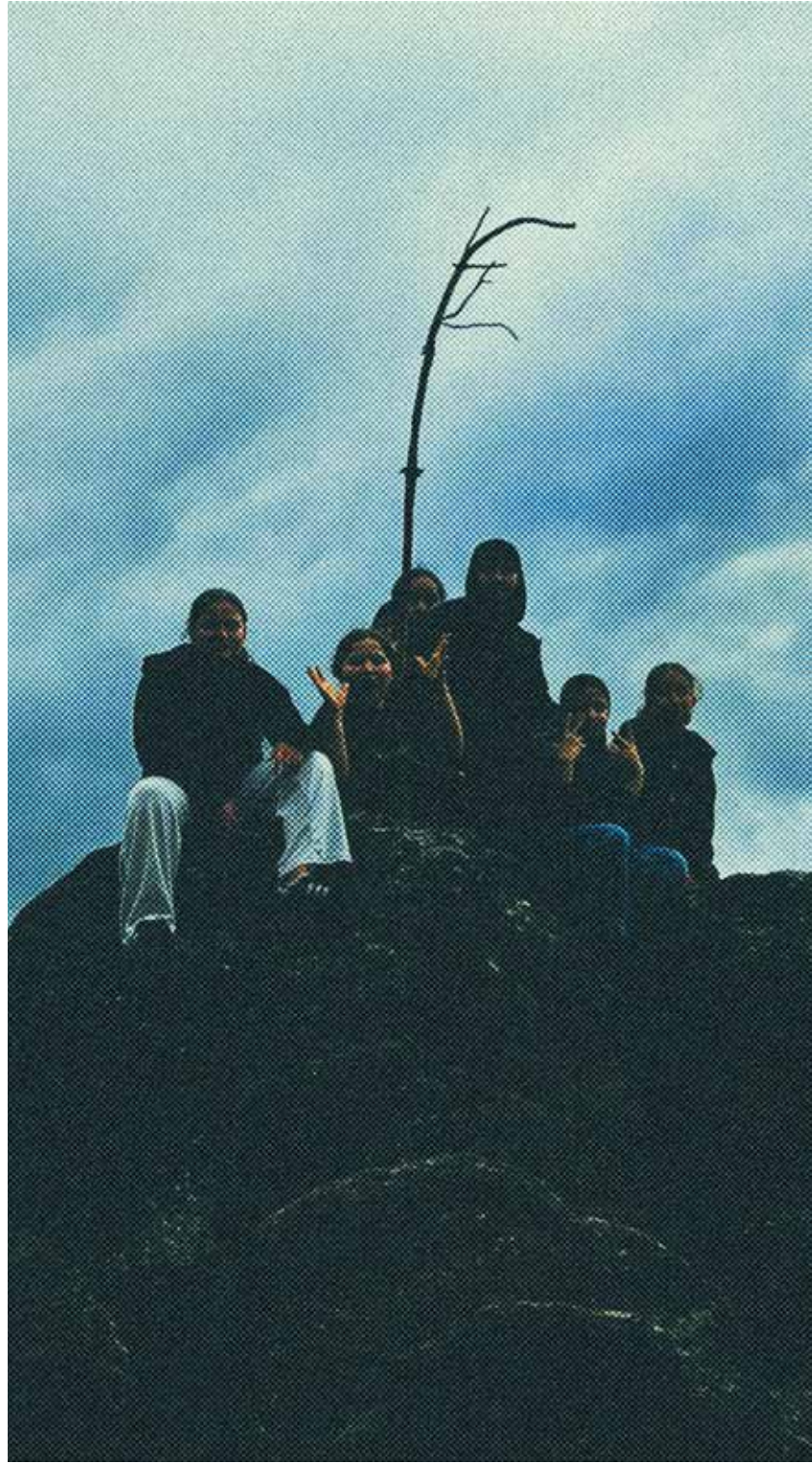
<b>CONTRIBUTIONS VOLONTAIRES EN NATURE</b>	
Mise à disposition locaux	319 558
Bénévolat	31 789
Mise à disposition de personnel	4 465
<b>TOTAL DES CONTRIBUTIONS VOLONTAIRES EN NATURE</b>	<b>355 812</b>
<b>EMPLOIS DES CONTRIBUTIONS VOLONTAIRES</b>	
Mise à disposition locaux	319 558
Bénévolat	31 789
Mise à disposition de personnel	4 465
<b>TOTAL DES EMPLOIS DES CONTRIBUTIONS VOLONTAIRES</b>	<b>355 812</b>

### Ressources propres

72 824 €

9,68 % des produits  
d'exploitation, dont :





MaisondesSquares



maison.des.squares

Maison des Squares  
Pôle associatif Polyblosne  
1 bd. de Yougoslavie  
35200 Rennes  
02.99.51.03.93  
[www.maisondesquares.org](http://www.maisondesquares.org)