



RAPPORT D'ACTIVITÉS 2016  
AMSIC - MAISON DES SQUARES



## SOMMAIRE

Orientations générales	page 4
L'année en chiffres	page 5
Le pôle accueil et comptabilité	page 6
Le pôle enfance et parentalité	page 7
Le Centre de Loisirs	page 8
L'accompagnement à la scolarité	page 9
La parentalité	page 10
L'îlot pilote Le Strat - Grisons - Volclair	page 13
Le pôle adultes et familles	page 14
La médiation culturelle	page 15
Les sorties familiales	page 16
Les ateliers de français	page 17
Les ateliers socio-linguistiques «Découverte du monde professionnel»	page 18
La halte garderie parentale de proximité	page 19
Le pôle multimédia	page 20
Organigramme	page 22
Compte de résultat	page 23
Bilan	page 24
Nos partenaires	page 25

### **2016 : accueillir, expérimenter, innover !**

En 2016, nous avons poursuivi l'effort : nous avons ouvert un atelier de français supplémentaire en horaire décalé, nous avons aussi renforcé l'encadrement des enfants par un accroissement du temps de travail consacré à l'accueil de loisirs et à l'accompagnement à la scolarité.

Si nous sommes fortement demandés pour l'accueil des plus jeunes, nous nous apercevons que les plus grands (+9 ans) ont besoin d'un accueil et d'un accompagnement différent, plus libre et plus conforme à leur désir d'émancipation et de découverte. Un animateur leur est donc dédié désormais. Nous cherchons toujours un lieu d'accueil sur le quartier pour eux !

Des temps forts ont permis d'expérimenter de nouvelles formes de projets : un séjour enfance avec la tranche d'âge passerelle des 9-12 ans à Guitté (22) qui a préfiguré l'accueil dédié, une journée DIY mettant à l'honneur les ressources des habitants et les possibilités du « faire » qui ont permis le développement des ateliers créatifs « labfab » sur le pôle multimédia, la carte subjective réalisée par les femmes, ou encore de nouvelles formes de sorties familiales avec l'emploi du rail. Le projet autour de la laïcité incluant formation et temps forts a également contribué à une véritable transformation des points de vue. 2016 est également l'année de renforcement de l'Agenda 21 (tri des déchets et papiers, suppression des produits toxiques de nettoyage...) ou de l'édition d'une plaquette d'activité.

### **Nouvelles perspectives de transformation**

Le projet associatif, en cours de finalisation à la rédaction de ces lignes, a animé les commissions de travail pendant 1 an autour de réflexions partagées, de l'ouverture de nouveaux enjeux. Ces réflexions, riches et ouvertes, sur le sens du projet ont été bouleversées sur le dernier trimestre 2016. En effet, les échanges nourris avec la Ville au sujet des locaux de la Maison nous ont permis de programmer le déménagement complet de l'activité de l'association vers le Pôle Associatif du Blosne dont la construction démarrera en 2019, permettant de meilleures conditions d'accueil des personnes. Le projet s'en trouvera renouvelé, transformé, et nous ouvrirons de nouvelles perspectives de projets vers l'animation de la vie associative et la jeunesse en particulier.

### **Des inquiétudes liées aux financements contraints**

En 2016, nous affichons un déficit. En 2017 nous

prévoyons également un déficit.

Ce déficit accusé sur l'exercice précédent s'explique de façon conjoncturelle en partie (entre autres les provisions ponctuelles pour congés payés), mais s'explique également de façon structurelle. Pour la quatrième année en 2017, nous recevrons une subvention constante à l'euro près de la Ville de Rennes, qui par ailleurs nous soutient sincèrement. La progression salariale conventionnelle, légitime, induit chaque année une augmentation des charges que nous ne pouvons compenser par des ressources propres. La CAF quant à elle a accru son soutien via l'EVS, et des appuis sur des fonds spécifiques annuels ou bisannuels. Le soutien à la vie associative dans les quartiers populaires doit rester un axe fort du projet municipal, particulièrement dans une ville « éducatrice ».

### **Un projet plus que jamais nécessaire**

L'évaluation de la convention passée avec la Ville de Rennes sur la période 2010-2016 a montré un accroissement de la fréquentation sur la période (bénévolat +10%, fréquentation ALSH +19% ...). Et pourtant, la demande est bien plus forte encore et nous ne pouvons l'accueillir toute. Nous sommes contraints de refuser des dizaines de personnes lors des sorties familiales, ou sur l'apprentissage du français, ou encore sur l'accueil de loisirs enfance. Plus largement, les données chiffrées montrent une paupérisation du quartier qui nous inquiète. La pauvreté est un drame. La solidarité redistributive est un levier essentiel à soutenir, l'injonction au travail ayant des effets culpabilisants et peu efficaces dans un contexte de salariat raréfié et de relation au travail transformée.

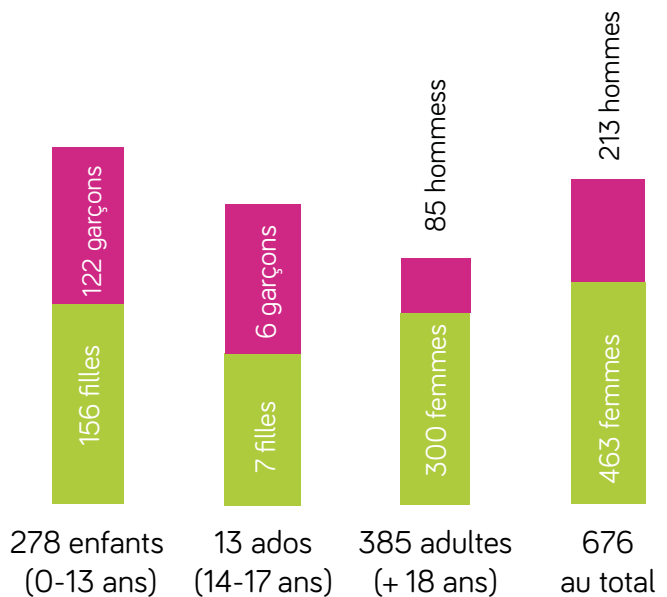
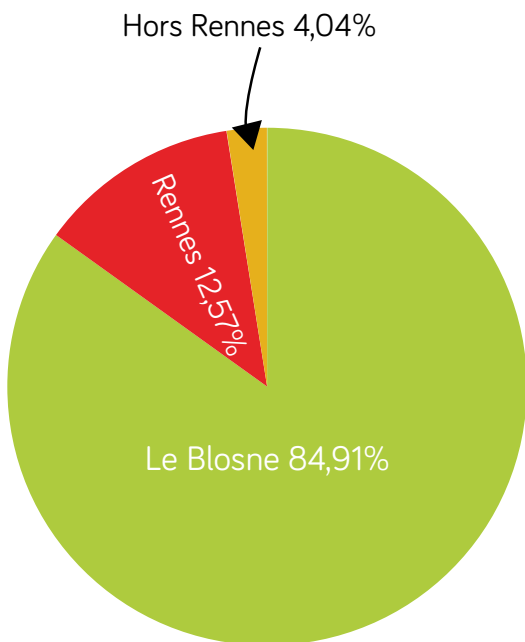
### **Des femmes et des hommes pour faire vivre le projet !**

Une pensée singulière pour les bénévoles et les administrateurs qui agissent au quotidien, de façon intègre et désintéressée, dans le seul but de contribuer à l'émancipation de chacun, à un meilleur vivre ensemble, à une éducation partagée. Enfin, une pensée particulière pour l'équipe professionnelle de la Maison des Squares –dont certains ont gagné d'autres horizons professionnels en 2016- engagée, animée par le désir de faire vivre ce beau projet associatif, et parfois soumise comme chacun aux « avis de tempête » de la vie. Merci à chacun d'eux.

Gabriel BIAU, directeur



Pays d'origine



La principale mission de ce pôle consiste à accueillir, informer et orienter le public selon ses demandes et besoins (accueil physique et téléphonique). Cela demande d'être à l'écoute et disponible. En essayant d'être le plus clair et le plus précis possible, il faut faire en sorte que les personnes repartent avec la réponse à leur demande même si celle-ci n'est pas toujours facile à décrypter. Quelquefois, la « barrière » de la langue est une difficulté supplémentaire. Il faut aussi prendre en compte le fait que certaines personnes ont simplement besoin de parler.

A l'accueil, des services sont aussi proposés pour répondre aux demandes des habitants : photocopies, fax, scan de documents, aide pour des dossiers et papiers administratifs.

Enfin, ce poste comporte aussi une partie de tâches administratives comprenant la comptabilité de la Maison des Squares et l'élaboration des paies de ses salariés. Tout comme l'accueil, l'ensemble de ces tâches est réalisé par Gwénaëlle.

### **Données clés**

L'accueil est ouvert du lundi au vendredi, de 9h à 12h et de 14h à 18h (sauf le mardi matin).

Sur 2016 :

- 228 jours d'ouverture
- Approximativement 2400 passages à l'accueil

### **Les demandes principales à l'accueil**

- Renseignements et inscriptions aux activités proposées par la Maison des Squares
- Renseignements sur le quartier et orientation du public vers la structure pouvant répondre aux demandes
- Aide administrative : prise de rendez-vous sur le site de la Préfecture, demande de visas, demande de casiers judiciaires, demande de naturalisation
- Services rendus aux habitants : photocopies, scan, fax, impressions
- Gestion de la salle de réunion : réservations et remises des clés

### **Nouveaux outils mis en place en interne**

- Une feuille journalière des encaissements a été mise en place à l'accueil.
- Un fichier (format Excel) a été mis en place pour le pointage des présences enfants (accompagnement à la scolarité et ALSH) et pour les règlements correspondants (accueil ALSH, sorties...). Les familles règlent en début de mois suivant les activités (ex. : pour l'accueil de janvier, règlement début février). Ce fichier est partagé sur Drive ce qui permet aux animateurs de faire un pointage informatique (plus rapide) et non plus papier.

### **Difficultés rencontrées**

« La charge administrative au niveau des dossiers de demande de subventions sur projets est toujours aussi importante.

Le passage à la DSN (Déclaration Sociale Nominative) depuis janvier 2016 a engendré quelques difficultés et du stress ; et en 2017, passage à la Phase 3 de la DSN, donc encore des nouveautés...

En ce qui concerne l'accueil du public, nous avons connu un épisode de violences verbales (insultes, injures, remise en cause de l'accueil) au mois de novembre 2016. Emotionnellement, cela a été difficile à gérer malgré le soutien de toute l'équipe et des administrateurs, et m'a fait me poser beaucoup de questions sur ma posture à l'accueil.

Ce qui pose question aussi est le fait que la Maison des Squares rende des services (photocopies, impressions, scan...). Certains usagers ne connaissent que ça et pensent que nous ne sommes là que pour ça ! Je dois souvent informer sur l'objet de l'association, ses ateliers et sa fonction éducative. »

Gwénaëlle ALLIOT-PERRIN.

## LE PÔLE ENFANCE ET PARENTALITÉ

Le pôle enfance existe depuis l'origine de la Maison Des Squares (1974) avec notamment l'aide aux devoirs et le centre de loisirs. Il est le pôle structurant de l'association. C'est une porte d'entrée à de nombreux projets au sein de l'équipement (pôle multimédia, pôle famille) auprès des familles. L'action éducative est un véritable enjeu à l'échelle du quartier et de la ville.

Les actions développées au sein du pôle enfance sont ancrées dans les réalités sociales, économiques, culturelles et environnementales de notre territoire d'intervention.

Nos actions proposées dans la proximité (loisirs, accompagnement à la scolarité, actions collectives) favorisent l'épanouissement et la réussite de l'enfant. Aux côtés des parents (premiers éducateurs), de l'école et des autres partenaires éducatifs, nous veillons à accompagner l'enfant dans sa globalité.

Cette année 2016 a été riche en projets en présence des enfants et des parents. Les actions qui répondent aux besoins des habitants ont été apportées dans un souci de bien être de l'enfant et de l'implication des familles ( centre de loisirs et accompagnement à la scolarité). Des actions qui valorisent la relation parents - enfants se sont développées à travers les

temps forts : Festi'Mômes et le Carnaval notamment mais aussi grâce à des temps conviviaux et des sorties exceptionnelles.

### **L'équipe**

En 2016, l'équipe du pôle enfance-parentalité est composée de 4 salariés :

- Aude Levasseur- Morfoisse, coordinatrice en CDI
- Elodie Crosetta, animatrice en CDI
- Aude Vavrand puis Florian Lerouge en CDD CUI - CAE
- Sulian Kerno, en service civique puis en CDD CUI - CAE depuis le 19 septembre 2016

Nous considérons que la place, le rôle et l'attitude des animateurs en charge de la mise en oeuvre pédagogique de nos actions sont essentiels. Toutes les animateurs sont titulaires d'un diplôme de l'animation (BAFA, BAFD (en cours) ou BPJEPS) et un accompagnement des salariés est assuré (définition et réalisation du projet professionnel, formations).

Chaque année, nous accueillons un stagiaire. En 2016, Jennifer Faisnel effectue son stage de 2ème année dans le cadre de l'IUT Carrières Sociales.



## LE CENTRE DE LOISIRS

L'implication des enfants, à différents aspects de leurs temps libres et à l'accueil de loisirs, est en cohérence avec la volonté de renforcer la participation des habitants à la vie et à la gestion des projets de l'association. Le renforcement de cette participation pour les enfants doit contribuer à leur épanouissement social et personnel.

Nous situons les droits de l'enfant dans leur globalité. Aux côtés de la famille et de l'école, l'accueil de loisirs contribue également à l'éducation de l'enfant.

L'accueil de loisirs, de par les contacts réguliers que nous pouvons entretenir avec les parents et les enfants, peut favoriser la transversalité dans d'autres actions de la Maison des Squares.

### **Une journée type au centre de loisirs (mercredis, vacances)**

14h-14h30 : temps d'accueil, jeux en autonomie pour les enfants et échanges avec les parents

14h30 : présentation des activités de l'après-midi et choix des enfants (selon leurs envies et leur âge)

16h- 16h30 : goûter apporté par les enfants ou confectionné à l'atelier cuisine.

16h30- 18h : derniers jeux, rangement avec les enfants et discussions avec les parents présents.

### **Données clés**

175 enfants et jeunes dont :

- 20 enfants de 3 à 6 ans
- 142 enfants de 6 à 11 ans
- 13 jeunes de 12 à 13 ans

Nombre d'heures réalisées (mercredis, vacances et autres jours) : 11561 heures de présence.

Ouvertures sur 30 mercredis (soit 120 heures d'animation) et 48 jours lors des vacances scolaires (soit 288 heures d'animation).

14 animateurs différents.

En moyenne, ce sont 25 à 30 enfants le mercredi.

Lors des vacances, la moyenne varie de 25 à 30 enfants.

### **Les activités régulières**

Les activités sont mises en place par l'équipe. Le programme est mis à disposition des familles à la Maison Des Squares et sur le lieu d'accueil des enfants. Notre volonté est d'associer les enfants dans l'élaboration du programme d'activités ainsi que leurs parents. Lorsqu'il y a le choix entre plusieurs activités, les enfants choisissent et la répartition s'effectue en début d'atelier.

Les activités sont soit ouvertes à tous, au libre choix des enfants, soit définies en fonction de l'âge.

### **Perspectives 2017**

Développer les passerelles entre les structures enfance et jeunesse notamment pour les 9- 12 ans (qui ne se retrouvent pas dans les centres de loisirs).

Proposer des actions en fonction des constats, besoins exprimés ou latents.



### Qu'est-ce que c'est ?

Parce que tous les enfants ne trouvent pas dans leur environnement les conditions et les ressources nécessaires pour allier épanouissement personnel et réussite éducative, la Maison Des Squares propose tous les soirs des ateliers d'accompagnement à la scolarité qui s'adressent aux écoliers du quartier le Blosne. Conformément à la charte nationale de l'accompagnement à la scolarité, les ateliers sont gratuits, une inscription auprès de la Maison Des Squares est toutefois nécessaire.

### Données clés

- 113 séances d'accompagnement à la scolarité soit 113 heures d'animation
- 97 enfants inscrits, dont 51 filles et 46 garçons
- Niveau scolaire du CP à la 6ème
- 20 à 25 enfants réguliers sur le site Volclair et 15 enfants réguliers sur le site Banat
- 4 animateurs et 9 bénévoles (Martha, Astrid, Bernard, Aude, Estelle, Bastien, Charlotte, Cécile et Camille) et une stagiaire Jennifer en 2ème année d'IUT Carrières Sociales

Notre dispositif est connu et reconnu sur le quartier si bien que maintenant les écoles et le dispositif de réussite éducative, ou encore les services sociaux, nous orientent directement des enfants. Les lieux sont bien identifiés par les familles et le partenariat étroit avec les écoles de proximité assure une fréquentation forte et régulière des enfants.

### Une séance type

16h15 (ou 16h le vendredi)- 16h45 : les enfants sont accueillis dès la sortie de l'école. Le goûter (pour ceux qui en ont apporté un) est pris en commun et les discussions entre enfants, animateurs et bénévoles sont nombreuses. Ce temps est un sas de décompression après une journée d'école. Souvent, les enfants arrivent énervés et fatigués.

16h45- 17h45 : aide à la réalisation en petit groupe. 3 à 4 enfants regroupés selon leur classe, effectuent leurs devoirs avec le soutien bienveillant d'un adulte.

17h45-18h30 : activités extrascolaires, nous proposons aux enfants des jeux, des séances de lecture et des travaux manuels ainsi que des activités au pôle multimédia.

Une fois par mois est organisée une sortie (festival Maintenant, Rallye environnement, Bibliothèque

Triangle...).

Cette année s'est créée une commission accompagnement à la scolarité composée d'administrateurs et salariés. Une charte a été rédigée à destination des familles. Les directrices des écoles Saint Armel et Torigné ainsi que la coordinatrice REP ont été associées. Nous avons ainsi pu transformer l'accueil et mieux réguler la demande des familles.

### Perspectives

- Renforcer le lien avec les familles (rencontres avec les parents pour parler de l'accompagnement scolaire)
- Proposer des temps conviviaux parents- enfants en présence des animateurs et bénévoles
- Renforcer le partenariat avec les établissements scolaires pour un meilleur accompagnement de l'enfant

### Témoignage d'Astrid, bénévole

*« L'accompagnement à la scolarité à la Maison des Squares est une mission qui me tient à cœur. Cette année, le temps de l'accompagnement à la scolarité est structuré en différents moments – goûter, devoirs, jeux – très appréciables : chaque enfant peut y trouver sa source d'épanouissement. Tout est pensé dans l'intérêt du public. La variété des activités proposées (ludiques, créatives, sportives) et le petit effectif du mardi permettent un réel accompagnement, pour chaque enfant accueilli.*

*En tant que bénévole, je bénéficie d'un accueil très chaleureux de la part de l'équipe d'animation. Par ailleurs, j'ai pour projet professionnel l'enseignement du français aux étrangers ; cette activité de bénévolat me permet ainsi de développer mes compétences en pédagogie. Le contact avec le public de la Maison des Squares est toujours aussi agréable ! »*

### Des temps forts pour valoriser les relations parents-enfants

Le projet éducatif se conçoit dans un contexte précis et le nôtre est étroitement lié à l'implication des habitants et à l'accompagnement à la parentalité dans un quartier populaire avec des personnes souvent fragilisées.

#### Nos objectifs :

- Créer les conditions d'un accueil favorisant la parole et l'écoute de chaque parent
- Favoriser les liens parents-enfants en participant à des sorties et des activités
- Faciliter l'implication et l'ouverture

#### Carnaval (27 avril)

Le carnaval sur le thème des arts dans la rue a charmé petits et grands. Le collectif Galicie, les centres sociaux Carrefour 18 et Ty-Blosne, le CPB Blosne, la Maison Des Squares et les centres de loisirs municipaux se sont associés pour ce temps fort. 600 personnes environ ont profité de cette manifestation. En amont de cet événement, un concours d'affiches a été lancé dans les centres de loisirs et des ateliers de trompe l'oeil ont été proposés.

#### Festi'Mômes (15 juin)

La Maison Des Squares organise une après-midi de fête pour les enfants et parents du Blosne. Un temps fort qui rassemble une vingtaine de partenaires et qui permet de valoriser les réalisations et actions à destination de l'enfance sur le quartier. Cette année, nous avons fêté la 13ème édition avec un final proposé par le Bal Mandarine. Les familles étaient nombreuses et des bénévoles du quartier se sont mobilisés pour cet événement.

#### Fraîch'attitude

Lors de Festi'Mômes, un défi culinaire a été proposé en partenariat avec la Maison de la nutrition du diabète et du risque vasculaire.

Un stand a été consacré aux enfants de 6 à 12 ans et un second pour les plus jeunes accompagnés d'une EJE ainsi que d'une diététicienne permettant de répondre aux questions des parents.

Plus de 400 enfants ont participé et dégusté leurs créations de fruits et légumes frais.

#### Droits de l'enfant

Cette année la thématique des droits de l'enfant était «le droit culturel à l'information appropriée». Durant les vacances d'octobre les enfants ont participé à un stage de journalisme accompagné par Mathilde Chevré, formatrice média.

Dans un premier temps, ils ont pu aborder le décodage d'images à travers des photos, films, affiches etc. Ils ont dû ensuite s'organiser pour préparer leurs interviews, téléphoner, rechercher les personnes capables de répondre à leurs questions, trouver le meilleur outil pour mettre en valeur leurs interviews. La finalité étant de créer leur propre blog.

<http://lesenfantsdublosne.tumblr.com/>

#### Création du jeu de plateau Planète Pok

En 2013-2014, nous avons eu l'envie de valoriser



l'expression des enfants et des parents à travers la création d'un jeu de société, traitant de sujets comme la famille, l'amitié, les émotions, les préjugés... Pour cela un partenariat a été mis en oeuvre entre la Maison des Squares et Liberté couleurs (association de prévention de conduites à risque), à travers différents temps. Une première ébauche du jeu a été créée. Puis, sur l'année scolaire 2015-2016 nous avons eu l'opportunité de le mettre en forme afin de le mettre à disposition d'enfants, d'adultes et de partenaires éducatifs. Tout au long du processus de création, un groupe d'enfants a été associé.

Dans un univers de petits aliens arrivant sur la Terre, le principe du jeu est de découvrir si les terriens seraient capables de les accueillir malgré leurs différences, pour cela il faudra trouver un consensus auprès du groupe, sur des questions simples comme « se trouver beau/belle, c'est simple », « accepter de perdre, c'est facile » ...

### **Formation Laïcité et faits religieux avec l'association Enquête**

En 2016, nous avons mis en place un projet autour de la laïcité, dans l'intérêt d'avoir une meilleure connaissance de soi et des autres, d'un besoin de former l'équipe d'animation à la laïcité, aux faits religieux et surtout à la façon d'animer « avec ». Pour cela avec l'aide de l'association « ENQUETE » basée à Paris, une formation de 15 séances d'e-learning a été mise en place ainsi que plusieurs formats d'animations à destination des animateurs. Le Centre Social de Maurepas a été formé sur la même période. Nous avons décidé de mettre en place une sortie commune à Dinard autour d'un grand jeu à destination des parents et enfants. Riche d'échanges et de découvertes, cette sortie a permis aux parents de s'exprimer et de partager avec leurs enfants sur la notion de laïcité.

### **Séjour 9-12 ans à Guitté (22)**

Nous avons mis en place sur l'été 2016 un séjour de 3 jours à Guitté, au village vacances Bretagne Ker Al Lann en pleine nature. Les enfants ont pu découvrir différentes activités sportives : piscine, tir à l'arc, accrobranche.

Par petits groupes accompagnés d'un animateur, les enfants bénéficiaient d'un gîte autonome de 5 à 8 personnes. Ce séjour à destination des 9-12 ans a permis de développer leur autonomie, d'offrir l'accès aux enfants aux activités sportives et de nature, de leur apprendre à s'adapter à un nouvel environnement et de développer la coopération. Le séjour a été très apprécié des animateurs et des enfants. Très rapidement on pouvait observer moins d'agressivité et de conflit dans les groupes. Ce séjour a mis en perspective le besoin d'un accueil « passerelle », à destination des 9-12 ans au sein de la Maison des Squares.

### **Des temps parents pour échanger**

En décembre 2016, nous avons organisé trois temps d'échanges à destination des parents qui fréquentent la Maison des Squares. En parallèle de ces échanges, une garde d'enfants a été mise en place. Ainsi, 14 personnes (un papa, 13 mamans) ont participé à l'échange sur la thématique de l'école, animé par Monica Meija, psychologue clinicienne. 7 mamans ont apprécié la discussion autour du thème de la séparation en présence de l'intervenante Monica Meija et de l'EJE de la Maison Des Squares. Enfin, 8 mères de famille ont participé à l'animation de la comédienne Aurélie Budor sur la question de l'autorité. Pour clôturer ces temps de discussion, un repas de tajine a été dégusté par les parents et enfants usagers du centre de loisirs, de l'accompagnement à la scolarité et de la halte-garderie.



### **Semaine de solidarité internationale**

Dans le cadre de la Semaine de solidarité internationale, des enfants fréquentant la Maison Des Squares ont profité d'un conte africain à l'Hôtel Pasteur. Cette action a été menée en partenariat avec l'association Bëïray. Ce projet avait pour but de sensibiliser aux violences faites aux femmes et aux enfants au Mali.

### **Sorties exceptionnelles**

Au cours de l'été 2016, nous avons organisé des sorties exceptionnelles parents-enfants qui font découvrir de nouvelles pratiques et de nouveaux univers (char à voile à Cherrueix et parc de loisirs l'Ange Michel, à Saint Martin de Landelle). Ainsi, 24 enfants et 7 adultes ont bénéficié de ces temps conviviaux.



## ILOT PILOTE LE STRAT - GRISONS - VOLCLAIR

### PARTENARIAT AU SERVICE DES HABITANTS

Le projet îlot pilote, dans lequel est inscrit l'îlot Le Strat-Grisons-Volclair, entend établir un programme d'interventions concertées cherchant à améliorer le cadre de vie et le lien social. La Maison des Squares coordonne des actions depuis 2010 avec pour objectifs :

- d'accompagner les initiatives des habitants sur un micro territoire et soutenir des actions de solidarité
- de proposer des temps d'information, des animations de rue pour les enfants, des temps conviviaux entre habitants et d'échanges au bas des immeubles
- cette action s'effectue en partenariat avec : Archipel Habitat, ATD Quart Monde, l'association «Les Petits Débrouillards», le Triangle, la Bibliothèque du Triangle et la Direction de quartier sud-est.

#### **Données clés**

- 10 temps forts sur l'année
- Une vingtaine d'habitants impliqués dans l'organisation des différents événements
- 70 enfants environ ont participé aux différents projets
- Une professionnelle de la Maison des Squares impliquée sur toutes les actions, appuyée de bénévoles et de membres de l'équipe le cas échéant.

#### **Les temps forts 2016**

Du 8 au 12 février : Lors des vacances de février et dans le cadre du festival « Scènes d'Hiver », coordonné par Le Crabe Rouge et Carrefour 18, les enfants participent à la fabrication de piñatas, atelier animé par une plasticienne.

12 février : La soirée hip hop a connu un grand succès autour de démonstrations, initiations et dégustations. Cette animation s'est construite en partenariat avec le centre culturel Le Triangle en présence des danseurs de la compagnie Extrem'fusion.

Le 4 mars : Petits et grands viennent écouter les lectures contées par une bibliothécaire du Triangle.

31 mai : La traditionnelle fête des voisins a été proposée sur le Square Alexis le Strat par le collectif des habitants et soutenu par la Maison des Squares. Un spectacle a animé la soirée.

Vacances d'avril : des enfants et des parents ont

participé à un web documentaire réalisé par l'association Clair-Obscur portant sur l'importance de la lecture et de l'écriture.

7 juillet : Un repas partagé est proposé square des Grisons. Une quinzaine d'habitants y participent. C'est l'occasion d'échanger et de récolter les attentes des adultes présents.

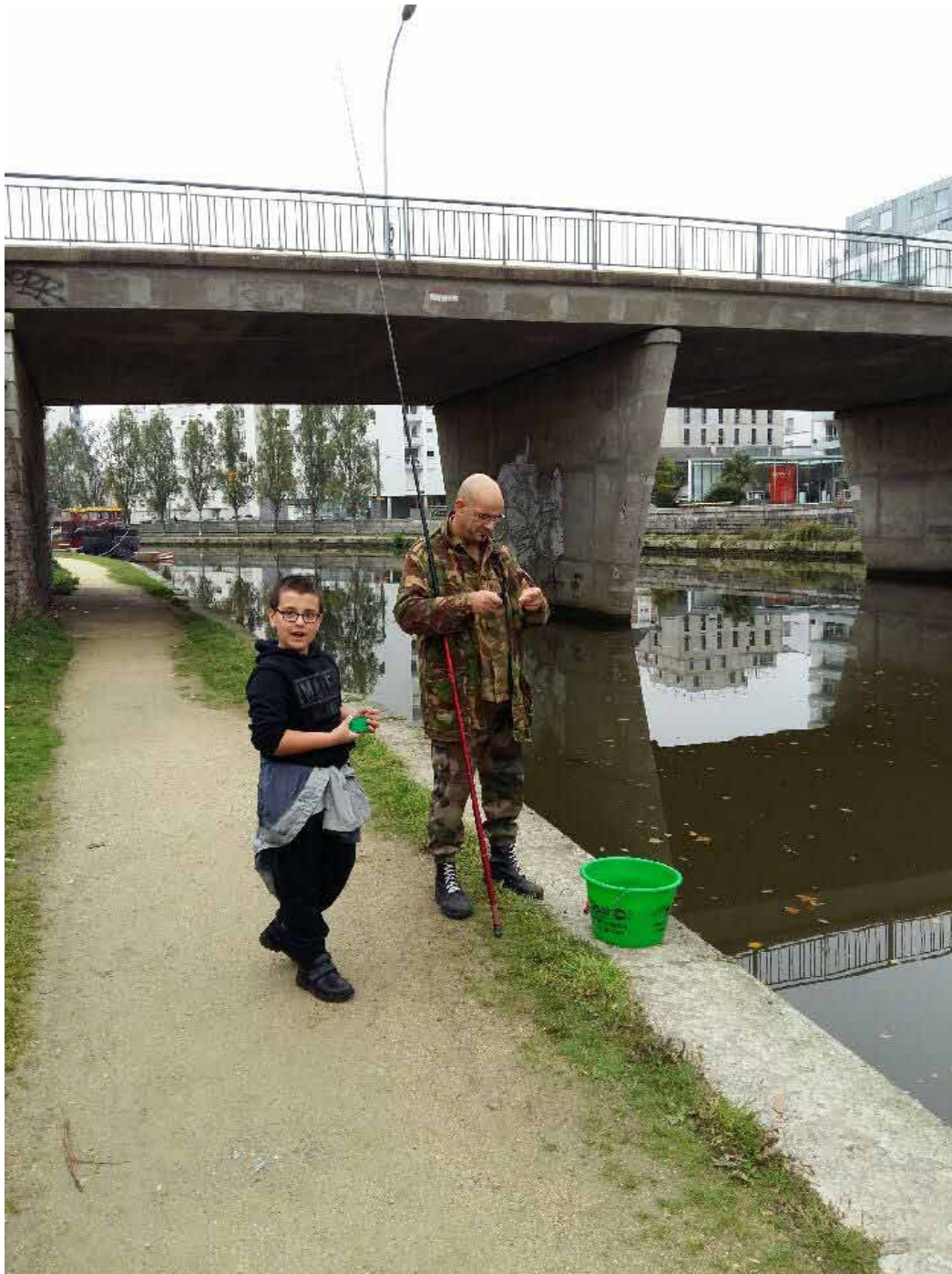
4 novembre : Victor Cova Correa, de l'association Le Souffle et la Flamme et des habitants du 1 Grisons animent une soirée contes au 13ème étage.

Octobre et juillet : L'association Les Petits Débrouillards a coordonné et animé le projet «Vers les Grisons», qui entend répondre à plusieurs besoins identifiés par les partenaires et les habitants. Des équipes de 3 animateurs ont proposé durant les vacances d'octobre et d'été des animations en après-midi. Ainsi, ce sont environ 70 enfants et jeunes ainsi qu'une dizaine d'adultes qui se sont impliqués pour réaliser des jardinières et maquette du quartier. La réussite de cette action tient aussi au partenariat étroit qui s'est créé depuis plusieurs années avec Archipel Habitat, La Maison des Squares et ATD Quart Monde autour de ce projet.

30 novembre : Restitution des réalisations des enfants et adultes en présence des Petits Débrouillards

14 décembre : la 2ème édition du temps fort *Lumières* voit le jour avec différentes animations (photos, illustrations, lectures...) avec l'appui de l'Atelier Puzzle et en partenariat avec la bibliothèque Triangle et ATD Quart Monde.

Tous les mercredis après-midi, une professionnelle de la Maison des Squares assure une permanence autour d'une boisson chaude. C'est un espace d'écoute, d'échange et d'information. Ce temps a lieu aux côtés des bénévoles d'ATD Quart Monde.



Le pôle adulte-famille de la Maison des Squares propose des actions diverses en lien avec les besoins et l'évolution du quartier.

Le pôle adulte-famille c'est :

- Des ateliers d'apprentissage du français, pour les personnes étrangères ou d'origine étrangère, animés par des bénévoles, en journée et en soirée, en lien étroit avec toutes les associations rennaises qui oeuvrent dans ce domaine.
- Une action pour favoriser l'insertion professionnelle, les ateliers socio linguistiques (ASL) pour la découverte du monde professionnel en partenariat avec le Centre Social Ty Blosne et l'association Langue et Communication
- Une halte-garderie de proximité support pour créer des actions parentalité animée par une éducatrice de jeunes enfants et une bénévole.
- Des sorties familiales diversifiées sur toute l'année et un programme construit en collaboration avec les autres équipements du quartier l'été.
- Des actions de médiation culturelle avec les structures culturelles rennaises
- La participation aux fêtes du quartier La Nuit du Blosne au Triangle le 16 décembre, mobilisant près de 700 personnes dans un mouvement de fraternité partagée.

## LA MÉDIATION CULTURELLE

La Maison des Squares organise des temps de médiation culturelle, appelés « rencontres d'habitants » dans lesquelles les partenaires culturels ou de loisirs sont invités à venir parler des spectacles ou temps forts dans leur structure.

En 2016, 9 rencontres ont été proposées et nous avons invité le Frac, Le centre culturel Triangle, la Criée, l'association Electroni[k]. Ces réunions sont aussi l'occasion de passer l'information interne à la Maison des Squares et globale du quartier.

De ces rencontres naissent des envies d'aller au spectacle et les personnes présentes s'y inscrivent. L'information est, plus tard, transmise à tous les usagers de la Maison des Squares et un accompagnement physique par la coordinatrice est mis en place pour les personnes les moins habituées.



### **En 2016, de nombreuses propositions très différentes**

- Le secteur adulte de la bibliothèque du Triangle propose depuis le printemps 2014 des rendez-vous films documentaires réguliers. Rendez-vous auxquels ont répondu les habitants présents aux réunions et qu'ils suivent depuis le début.
- Des habitants se sont rendus à différents rendez-vous dans le cadre du festival *Maintenant* proposé par Electroni[k].
- Deux rendez-vous ont été programmés à la Criée pour des visites d'exposition commentées.
- Une journée a été organisée autour de la biennale d'art contemporain *Incorporated* avec un périple dans la ville à la découverte des oeuvres d'art.
- De la même façon, la réunion d'habitants est aussi le lieu pour organiser entre habitants, en toute autonomie des sorties vers la Péniche spectacle notamment et les spectacles proposés le midi *Les coursives de midi* ou alors les actions apéro-débat de la bibliothèque Triangle. La Maison des Squares devient alors un support logistique pour la réservation des places et le paiement de la sortie et l'accompagnement dans l'organisation.
- Depuis septembre, des rendez-vous annuels sont proposés pour des sorties de proximité. Dans ce cadre, une après-midi pêche avec l'association Pêche moderne a permis à une dizaine d'habitants de découvrir l'activité à Rennes. Puis a suivi une sortie au Bois de Cicé à Bruz en utilisant le réseau Star.

### **Perspectives**

- Construire des partenariats toujours nouveaux et qui mobilisent l'intérêt des habitants en complément des autres propositions du quartier.
- Renforcer les différents partenariats rencontrés cette année.

## LES SORTIES FAMILIALES

### Le projet

Une sortie familiale, c'est un voyage d'une journée au départ du quartier du Blosne pour les habitants du quartier qui sont prioritaires. Nous proposons deux types de sorties : des sorties en grand groupe (63 personnes) et des sorties de proximité avec un plus petit effectif. Nous proposons systématiquement une animation collective au cours de la journée (visite culturelle, balade organisée...) et nous cherchons un lieu abrité pour pouvoir partager le moment du pique-nique. Les participants ont la possibilité de se joindre à ces propositions mais aussi de découvrir seuls ou avec les membres de leurs familles les lieux de villégiature.

### Les sorties proposées

7 sorties ont été organisées entre le 13 avril et le 22 octobre 2016

- Le 13 avril : Sortie à Bréal Sous Montfort dans le parc des jardins de Brocéliande (72 participants)
- Le 08 juillet : Sortie mer à Saint Gildas de Rhuys (51 participants)
- Le 19 juillet : Sortie à Moncontour/Jugon les lacs en minibus (8 participants)
- Le 29 juillet : Sortie mer à Granville (59 participants)
- Le 30 août : Sortie au parc Terra Botanica (53 participants)
- Le 22 octobre : Sortie en train à Océanopolis (53 participants)

### Quelques éléments

Nous avons enregistré 305 participations

- 87 personnes étaient bénéficiaires de la carte «Sortir !» soit 61.31%
- 208 personnes sont venues en famille, 90 étaient des personnes seules et 7 personnes en groupe

### Un partenariat efficace pour l'été

Depuis 2011, nous proposons une offre en complémentarité avec celles proposées par les deux centres sociaux du territoire (Ty-Blosne et Carrefour 18) et le Cercle Paul Bert Blosne en harmonisant notre calendrier et les destinations proposées afin de couvrir toute la période estivale et de proposer une offre pouvant convenir au plus grand nombre. Les sorties estivales sont annoncées par une affiche et un programme d'activité commun. Cette communication unique et commune permet d'orienter les habitants vers d'autres lieux en fonction de l'offre et de mixer les publics habitués à partir avec le même équipement.

### Des sorties tout au long de l'année

Nous organisons des sorties familiales en dehors de l'été qui sont très sollicitées. Ces sorties nous ont permis d'atteindre de nouvelles familles qui n'étaient jamais parties jusque là, d'évoquer avec elles de nouvelles propositions. La période estivale est souvent propice aux retours au pays pour les personnes d'origine étrangère et les propositions sur d'autres moments de l'année permettent à ces familles de partir avec nous.

### Perspectives

- Continuer à proposer un programme de sorties différentes et variées pour permettre à tous les habitants de s'y inscrire
- Faire connaître ces sorties aux personnes les plus isolées.





## LES ATELIERS DE FRANÇAIS

Les ateliers de français sont animés par des bénévoles les mardis et jeudis hors vacances scolaires. Les apprenants sont divisés en 4 groupes de niveau et se retrouvent dans les Locaux Collectifs Résidentiels que nous louons à proximité de la Maison des Squares : Cours d'Arnhem, Square Alexis Le Strat, Place de Nimègue et de Serbie. Depuis 2016, un 5<sup>e</sup> groupe a été créé et fonctionne le mercredi en fin de journée. Il permet d'accueillir des personnes en emploi.

De nombreuses demandes pour de nouvelles inscriptions affluent tout au long de l'année. C'est pourquoi, depuis 2009, nous accueillons la plateforme de l'association « Langue et Communication » lors de sa seule permanence sur les quartiers.

### Données clés

- 101 apprenants cette année
- 20 bénévoles très investis : Danièle, Françoise, Michèle, Annie, Jacques, Noëlle, Pierre-Yves, Anne, Louise, Mélody, Sarah, Bastien, Nolwenn, Camille, Charlotte, Astrid, Hélène, Salima, Iwan, David et Anna.
- Un cours du soir ouvert en janvier 2016 pour répondre à une demande toujours croissante de personnes actives.
- 64 demi journées d'ateliers de français organisées soit 512 heures en 2016
- 24 ateliers en soirée soit 48 heures
- 19 matinées de permanence de la plateforme d'évaluation et d'orientation de l'association Langue et Communication



### Des temps forts dans les ateliers

- La Maison des Squares aux côtés de ses partenaires poursuit son action concertée vers un meilleur accueil linguistique des personnes d'origine étrangère. La mobilisation de ces dernières années a permis d'établir une charte qui unifie nos pratiques à l'échelle métropolitaine. Un soutien renforcé de l'Etat et de la Métropole a contribué à sa mise en œuvre.
- Le projet «un temps pour la danse» en partenariat avec le Centre Culturel Triangle et le Centre Social Ty Blosne, commencé en 2015 a continué sur le premier trimestre 2016. Les ateliers se sont déroulés hors des temps d'apprentissage du français.
- Un partenariat avec la réussite éducative a permis d'organiser pour un groupe de FLE, accompagné par la bénévole, deux temps d'échange autour de la parentalité au sein de l'école Volga sur le quartier.
- Un nouveau partenariat s'est aussi créé avec la maison du Diabète permettant de proposer un groupe de femmes concernées souvent par cette maladie l'intervention d'une infirmière et d'une diététicienne dans l'atelier avec une traduction en arabe au mois d'avril. Ce temps fort a été suivi d'une matinée de cuisine en mai suivie d'un repas partagé.
- Une visite du centre de tri a été programmée en mars.
- Une après midi active au vélo-rail de Médréac en mai a permis à tous les participants de s'essayer au vélo. En effet, la moitié des participants n'avaient jamais pratiqué cette discipline et l'utilisation du vélo-rail fixe est plus rassurante. Il s'agissait aussi de vivre une après midi entre adultes.
- Enfin, en octobre, à l'initiative du CCAS et de la CARSAT, un groupe s'est rendu à une information collective sur la retraite et le RSA pour mieux connaître les droits des participants.

## L'ATELIER DE SAVOIRS SOCIO-LINGUISTIQUES «DÉCOUVERTE DU MONDE PROFESSIONNEL»

### Une action en partenariat depuis 2009

Cette action a été conçue et mise en place en 2009 à l'initiative de trois structures le centre social Ty Blosne, l'association Langue et communication et la Maison des Squares (porteur financier du projet depuis 2014).

Les ateliers sociaux linguistiques (ASL) du Blosne sont orientés en priorité sur la découverte du monde professionnel.

D'autres partenaires interviennent aussi en amont et en aval de l'action que ce soit pour une prescription vers notre atelier ou une orientation dans le parcours. Des structures comme les centres sociaux du quartier, l'atelier Ordilangue, la plateforme de langue et communication, le CIDFF, le CCAS, le Pole Emploi guident les apprenants vers notre atelier. A la fin de la session, nous orientons les apprenants vers le CLPS, les associations qui proposent des ateliers de français sur la ville lorsque le niveau linguistique le nécessite. Nous sommes toujours en contact avec le référent social lorsqu'il y en a un pour évoquer ensemble les besoins à la sortie de l'atelier et évoquer ensemble ce qui pourrait être la suite du parcours.

### Notre démarche

Cet atelier repose sur certaines spécificités :

- La co-animation de l'atelier par deux animatrices du quartier (Maison des Squares et Ty Blosne) et une formatrice professionnelle en Français Langue Etrangère (Langue & Communication) à chaque atelier (effet : réponse rapide et professionnelle aux problèmes liés aux démarches sociales en développant les compétences linguistiques)
- L'ASL repose sur une interaction entre trois entités : les animateurs de l'atelier (Maison des Squares, Ty Blosne et Langue & Communication), les stagiaires de l'atelier et les professionnels des espaces sociaux visés (Pôle Emploi, l'Exploratoire, FACE, la MEIF, le Groupe Emploi, les pôles multimédias...)

### Données clés

- Trois sessions ont été organisées en 2016 : Du 29 janvier au 1er avril, du 23 mai au 4 juillet et du 26 septembre au 19 décembre soit 56 séances.
- Les ateliers se sont déroulés à la Maison des Squares
- 39 personnes, 15 hommes et 24 femmes ont participé aux ateliers en 2016.
- 22 nationalités différentes étaient représentées : marocain, turque, roumain, somalien, comorien,

afghan, tchéchène, italien, érythéen, algérien, sri lankais, pakistanais, haïtien, bulgare, espagnol, albanais, congolais, français, syrien, polonais et égyptien.

### Perspectives

- Nous maintenons le rythme de 3 sessions de 15 à 22 séances pour l'année 2017.
- Nous attendons entre autres une progression des prescriptions avec l'accroissement de la capacité d'accueil de la plateforme, une orientation plus fine, une meilleure évaluation et un suivi post-formation de meilleure qualité grâce à la mise en œuvre du carnet de route métropolitain.

### **Le projet**

La halte garderie parentale de proximité est ouverte deux après midis par semaine, les mardis et jeudis, sur les périodes scolaires. Elle s'adresse aux enfants dont les parents sont inscrits dans un parcours d'insertion professionnelle.

L'accueil est assuré par une éducatrice de jeunes enfants. Elle est accompagnée d'un adulte bénévole à chaque séance.

Elle est située au 1, place de Serbie, dans une salle qui nous est prêtée par Espacil Habitat.

### **L'encadrement**

Nous avons une convention avec la Confédération Syndicale des Familles (CSF) depuis février 2015. Pour des questions de fonctionnement, nous y avons mis fin en septembre 2016, pour embaucher directement par l'AMSIC, une éducatrice de jeunes enfants, Marion.

Marion est accompagnée à chaque séance par un adulte des ateliers de français qui viennent à tour de rôle selon un calendrier pré-établi (fonctionnement 2016).

La coordinatrice du secteur adulte-famille gère les relations avec les familles en lien avec l'EJE.

### **Quelques éléments clés**

- 17 enfants inscrits sur l'année
- 663 heures de présence

### **2016 : Trois temps organisés autour de la parentalité**

1/ Un premier temps d'échange a permis d'évoquer les problématiques scolaires (temps proposé transversalement à la Maison des Squares).

14 parents (dont un homme) se sont mobilisés

2/ Apprendre à se séparer de son enfant est souvent difficile pour les familles. Nous avons souhaité inviter Monica Mejia, psychologue rennaise pour venir éclairer les parents sur les situations vécues, donner la parole aux parents et rassurer.

7 parents se sont impliqués

3/ Le problème de l'autorité est récurrent pour les familles. En décembre, nous avons convié Aurélie Budor, comédienne pour évoquer des situations à l'aide de scènettes.

8 parents ont répondu présents.

### **Visites à la bibliothèque**

Le partenariat riche avec la bibliothèque du Triangle nous a permis d'aller deux fois dans l'espace de lecture enfance pour écouter des histoires, de la musique. Les parents viennent chercher les enfants directement à la bibliothèque ce qui leur permet de découvrir aussi l'endroit.

### Quelques chiffres

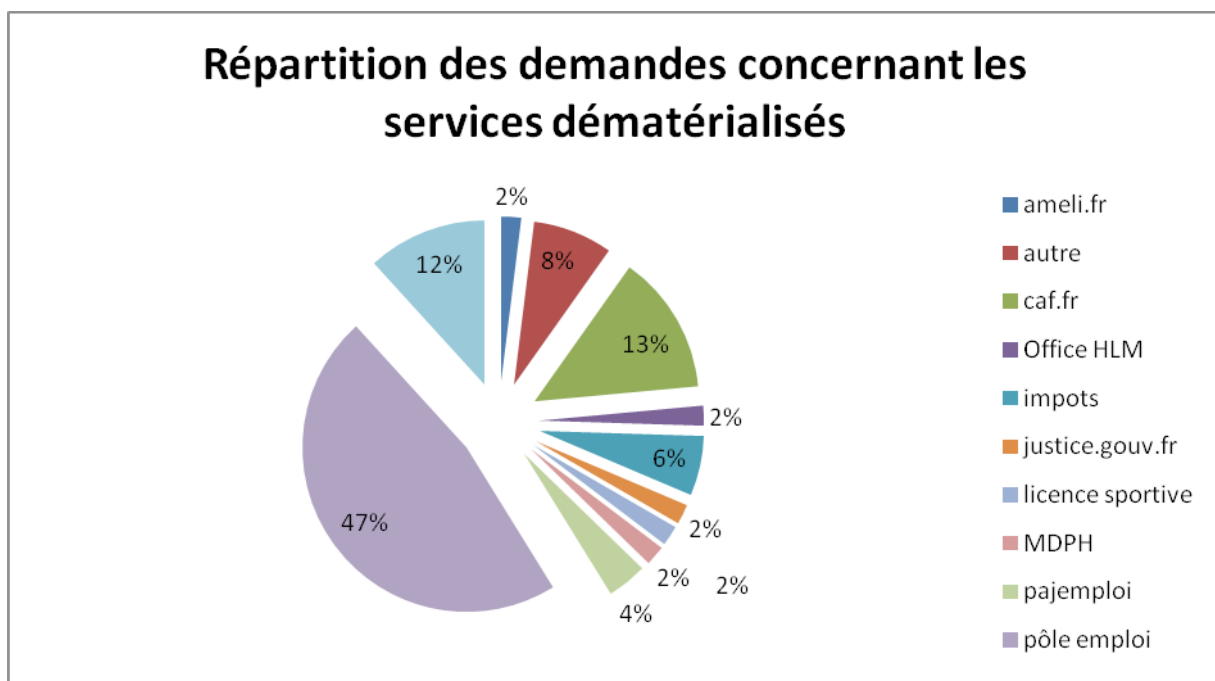
83 personnes (hors ateliers de français, A.S.L. et A.L.S.H.) ont fréquenté le pôle multimédia pour y prendre des cours, ce qui représente 387 heures de face à face pédagogique  
79 C.V. ont été réalisés lors des Ateliers C.V.

### Les services dématérialisés

De plus en plus d'institutions (Pôle Emploi, CAF, Sécurité Sociale, Préfecture...) dématérialisent leurs services: leurs bénéficiaires n'ont plus le choix que d'utiliser l'outil informatique pour certaines démarches. Cela a bien entendu une incidence sur les demandes faites au pôle multimédia. Afin d'établir un état des lieux de ces demandes, nous avons choisi de réaliser des statistiques sur un mois.

Ces statistiques ont été produites à partir d'un listing concernant les visites de chaque usager au pôle multimédia sur la période du mois de novembre 2016, sachant que le pôle est ouvert du lundi au vendredi de 9h à 12h et de 14h à 18h, sauf le mardi matin.

Sur 210 visites au pôle multimédia, 49 portaient sur l'utilisation des services dématérialisés. 33 personnes ont eu besoin d'aide pour imprimer mais savaient utiliser les sites pour obtenir ce dont elles avaient besoin. Les autres ont également eu besoin d'aide pour trouver leurs documents sur les sites en question, scanner des documents et les uploader sur le site.



Même s'il ne s'agit pas de la majorité des demandes, celles liées aux services dématérialisés sont en augmentation.

Plusieurs questions se posent : à qui revient le rôle de tenir cette médiation numérique pour que les usagers puissent accéder à ces services ? Comment s'organise-t-on entre les différents partenaires pour aider les usagers afin de répondre au mieux aux demandes ?

Un début de réflexion a été engagé entre les animateurs multimédias du secteur rennais et les différentes antennes du CCAS.

## La DIY Party

Le dimanche 24 avril 2016 a eu lieu la D.I.Y Party à la salle familiale Volclair dans le cadre de l'Îlot Pilote Le Strat-Grisons-Volclair. L'idée était d'une part de montrer aux habitants du quartier qu'ils ont des savoirs et qu'ils peuvent les partager, d'autre part que certains de leurs voisins savent faire des choses et qu'ils peuvent apprendre également à faire par eux-mêmes. Ainsi, le temps d'une après-midi, plusieurs ateliers ont été installés dans la salle ainsi qu'en extérieur :

- Réparation de vélos
- Fabrication de produits ménagers écologiques
- Démonstration de robots programmés en Arduino
- Initiation au tricot
- Cartographie participative
- Mosaïque et tadelac
- Fabrication de bacs à potager
- Fabrication de pain marocain

Cet événement a eu un gros succès et la salle n'a pas désempli de l'après-midi. Des personnes de tous âges sont venues, habitant le quartier ou non et il y a eu beaucoup d'échanges. Les participants étaient volontaires pour rapporter des «recettes» à la maison afin de pouvoir refaire ce qu'ils avaient appris.

## Perspectives

### Welcome Map Rennes

Durant l'été 2016 a germé l'idée de mettre en place le projet Welcome Map, déjà existant en Ile de France, à Rennes. Il s'agit d'une carte sur Internet à destination des personnes migrantes et sans abri, qui a également vocation à servir d'outils aux personnes qui les accompagnent dans leurs démarches.

Divers services d'urgence y seront localisés : démarches juridiques, distribution de repas, lieux où il est possible de se doucher, associations proposant des cours de français etc.

La carte sera créée avec un fond de carte Open Street Map et plusieurs associations et institutions seront associées à cette démarche afin de recenser les différents lieux importants : Bienvenue, CDAD35, La Cimade, Langue et Communication, Réseau Louis Guilloux, Secours Catholique, Secours Populaire, SIAO 35, Un toit c'est un droit.

Afin que les personnes d'origine étrangère ne lisant pas encore le français puissent se servir de la carte, l'animatrice multimédia travaillera en lien avec l'animatrice du pôle Familles qui coordonne les ateliers de français de la Maison des Squares. Les participants à ces ateliers s'occuperont de réaliser les traductions en différentes langues, ce sera l'occasion

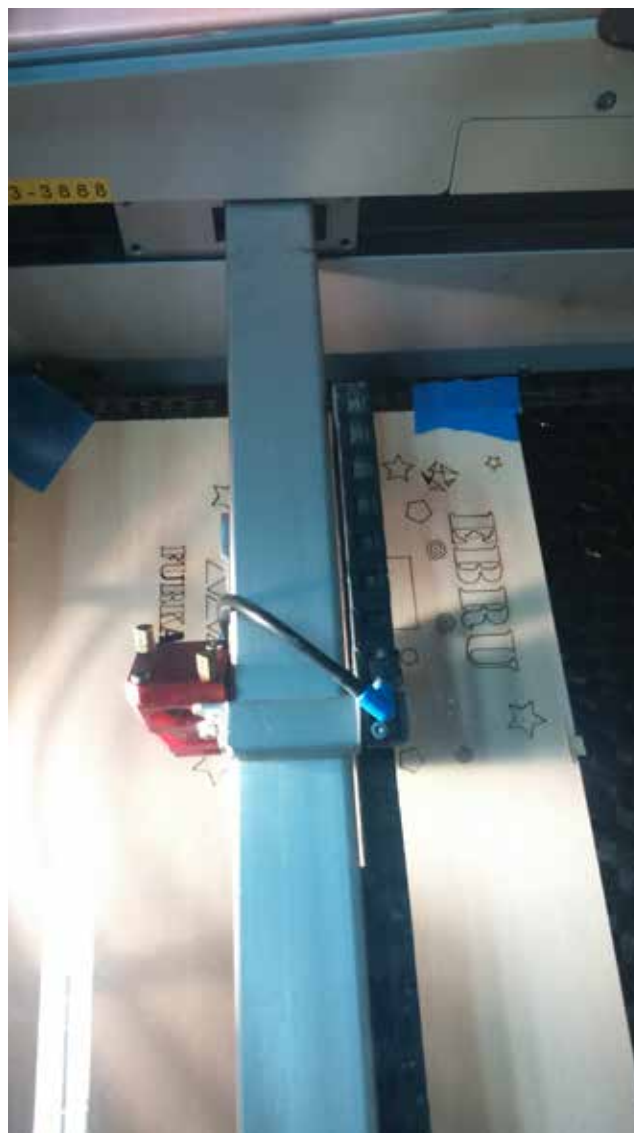
de travailler le français mais également de s'initier à l'informatique.

### Fabrication numérique et bricolage

Suite à la D.I.Y. Party du mois d'avril, plusieurs personnes ont manifesté de l'intérêt pour le faire de pouvoir apprendre à faire diverses choses soi-même: c'est valorisant, économique, parfois écologique et cela permet d'éveiller la curiosité.

Nous avons donc prévu d'organiser des ateliers autour du bricolage et de la fabrication numérique avec une programmation annuelle. Le but étant d'apprendre à faire des choses de ses mains, comprendre comment les choses fonctionnent, savoir à quel moment on a besoin d'outils numériques et quand les outils traditionnels sont suffisants, se rendre compte qu'on est capable de faire soi-même.

Une programmation enfants (9-14 ans) et adultes avec un atelier par mois sera mis en place. Cela ira de l'assemblage d'un Monstrolivres à la programmation d'un robot, en passant par la fabrication d'une lampe et de l'initiation à l'impression 3D.

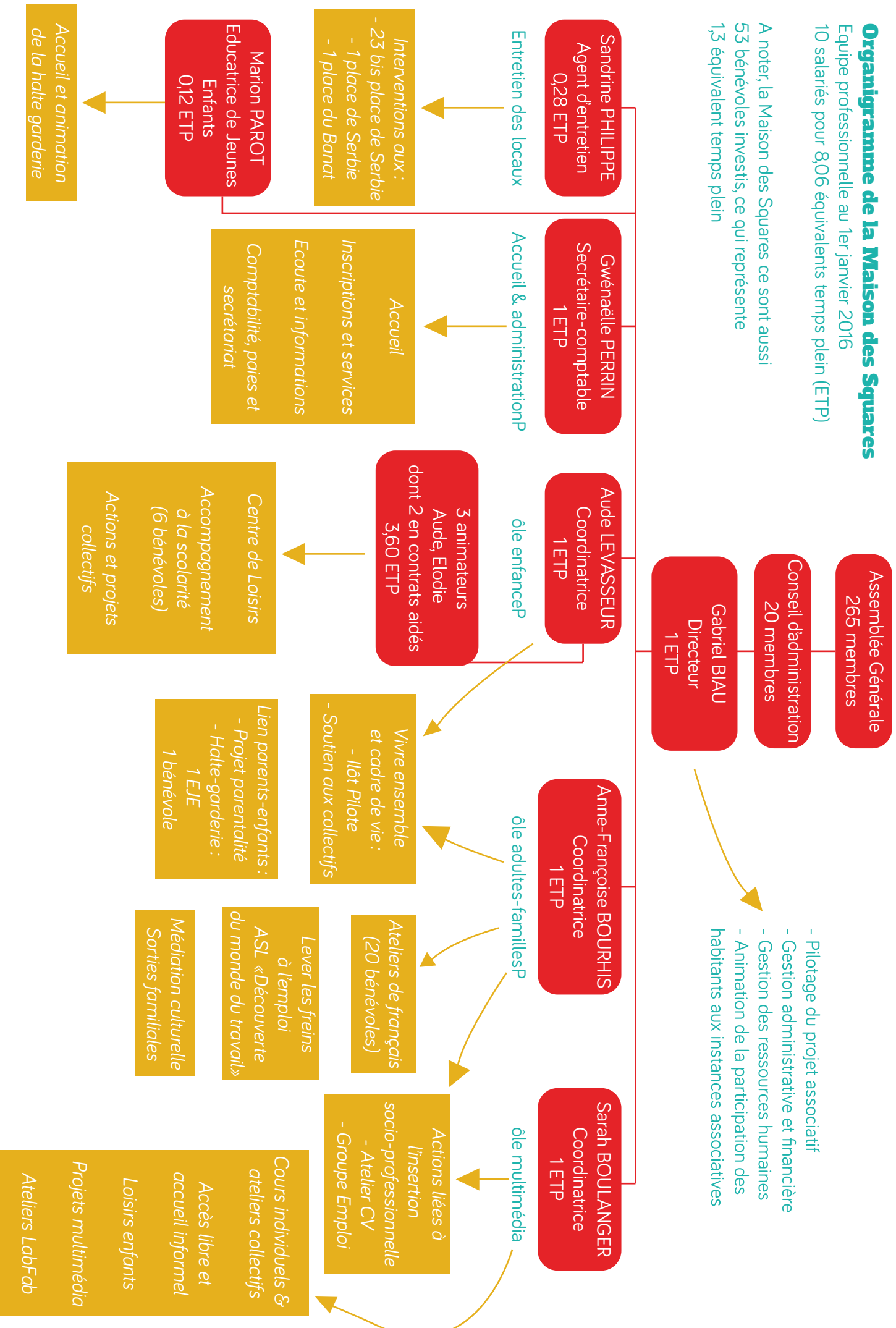


# Organigramme de la Maison des Squares

Equipe professionnelle au 1er janvier 2016

10 salariés pour 8,06 équivalents temps plein (ETP)

A noter, la Maison des Squares ce sont aussi  
53 bénévoles investis, ce qui représente  
1,3 équivalent temps plein



## COMPTES DE RESULTAT

	Exercice N 31/12/2016	Exercice N-1 31/12/2015	Ecart N / N-1	
			Euros	%
<b>PRODUITS D'EXPLOITATION (1)</b>				
Ventes de marchandises				
Production vendue de biens et services	11 339	12 726	-1 387	-11
Production stockée				
Production immobilisée				
Subventions d'exploitation	312 355	316 625	-4 270	-1
Reprises sur amortissements et provisions, transferts de charges	2 213	10 290	-8 077	-78
Collectes				
Cotisations	535	412	123	30
Autres produits				
<b>TOTAL DES PRODUITS D'EXPLOITATION (I)</b>	<b>326 442</b>	<b>340 053</b>	<b>-13 611</b>	<b>-4</b>
<b>CHARGES D'EXPLOITATION (2)</b>				
Achats de marchandises	39 767	51 433	-11 665	-23
Variation de stock (marchandises)				
Achats de matières premières et autres approvisionnements				
Variation de stock (matières premières et autres approv.)				
Autres achats et charges externes	30 145	26 346	3 799	14
Impôts, taxes et versements assimilés	3 684	3 379	305	9
Salaires et traitements	187 999	169 379	18 619	11
Charges sociales	70 712	74 062	-3 351	-5
Dotations aux amortissements et aux provisions				
Sur immobilisations : dotations aux amortissements	1 727	2 175	-448	-21
Sur immobilisations : dotations aux provisions				
Sur actif circulant : dotations aux provisions				
Pour risques et charges : dotations aux provisions	1 986	1 486	501	34
Subventions accordées par l'association				
Autres charges (2)	13	1	12	
<b>TOTAL DES CHARGES D'EXPLOITATION (II)</b>	<b>336 033</b>	<b>328 262</b>	<b>7 772</b>	<b>2</b>
<b>1 - RESULTAT D'EXPLOITATION (I - II)</b>	<b>-9 591</b>	<b>11 791</b>	<b>-21 382</b>	<b>-181</b>
<b>QUOTES-PARTS DE RESULTATS SUR OPERATIONS FAITES EN COMMUN</b>				
Bénéfice attribué ou perte transférée (III)				
Perte supportée ou bénéfice transféré (IV)				
<b>PRODUITS FINANCIERS</b>				
Produits financiers de participations				
Produits des autres valeurs mobilières et créances d'actif immobilier				
Autres intérêts et produits assimilés	755	908	-152	-17
Reprises sur provisions et transferts de charges				
Différences positives de change				
Produits nets sur cessions de valeurs mobilières de placement				
<b>TOTAL DES PRODUITS FINANCIERS (V)</b>	<b>755</b>	<b>908</b>	<b>-152</b>	<b>-17</b>
<b>CHARGES FINANCIERES</b>				
Dotations aux amortissements et aux provisions				
Intérêts et charges assimilées				
Différences négatives de change				
Charges nettes sur cessions de valeurs mobilières de placement				
<b>TOTAL DES CHARGES FINANCIERES (VI)</b>	<b>0</b>	<b>0</b>	<b>0</b>	
<b>2 - RESULTAT FINANCIER (V - VI)</b>	<b>755</b>	<b>908</b>	<b>-152</b>	<b>-17</b>
<b>3 - RESULTAT COURANT AVANT IMPOTS (I - II + III - IV + V - VI)</b>	<b>-8 836</b>	<b>12 699</b>	<b>-21 535</b>	<b>-170</b>

## COMpte DE RESULTAT

	Exercice N 31/12/2016	Exercice N-1 31/12/2015	Ecart N / N-1	
			Euros	%
<b>PRODUITS EXCEPTIONNELS</b>				
Produits exceptionnels sur opérations de gestion	1 414	700	714	102
Produits exceptionnels sur opérations en capital				
Reprises sur provisions et transferts de charges		2 500	-2 500	
<b>TOTAL DES PRODUITS EXCEPTIONNELS (VII)</b>	<b>1 414</b>	<b>3 200</b>	<b>-1 786</b>	
<b>CHARGES EXCEPTIONNELLES</b>				
Charges exceptionnelles sur opérations de gestion	309	2 365	-2 057	-87
Charges exceptionnelles sur opérations en capital				
Dotations exceptionnelles aux amortissements et aux provisions				
<b>TOTAL CHARGES EXCEPTIONNELLES (VIII)</b>	<b>309</b>	<b>2 365</b>	<b>-2 057</b>	<b>-87</b>
<b>4 - RESULTAT EXCEPTIONNEL (VII - VIII)</b>	<b>1 105</b>	<b>835</b>	<b>271</b>	<b>32</b>
Impôts sur les bénéfices (IX)				
<b>TOTAL DES PRODUITS (I + III + V + VII)</b>	<b>328 611</b>	<b>344 160</b>	<b>-15 549</b>	<b>-5</b>
<b>TOTAL DES CHARGES (II + IV + VI + VIII + IX)</b>	<b>336 342</b>	<b>330 627</b>	<b>5 715</b>	<b>2</b>
<b>SOLDE INTERMEDIAIRE</b>	<b>-7 731</b>	<b>13 533</b>	<b>-21 264</b>	<b>-157</b>
+ Report des ressources non utilisées des exercices antérieurs	17 034	16 584	450	3
- Engagements à réaliser sur ressources affectées	15 476	16 834	-1 358	-8
<b>5 - EXCEDENT OU DEFICIT (total des produits - total des charges)</b>	<b>-6 173</b>	<b>13 283</b>	<b>-19 456</b>	<b>-146</b>



## BILAN ACTIF

ACTIF		Exercice N 31/12/2016			Exercice N-1 31/12/2015	Ecart N / N-1	
		Brut	Amortiss. et Provisions	Net	Net	Euros	%
ACTIF IMMOBILISE	IMMOBILISATIONS INCORPORELLES						
	Frais d'établissement						
	Frais de recherche et de développement						
	Concessions, logiciels et droits similaires						
	Fonds commercial (1)						
	Autres immobilisations incorporelles						
	Avances et acomptes						
	IMMOBILISATIONS CORPORELLES						
	Terrains						
	Constructions						
	Installations techniques, matériels et outillages	13 532 €	7 368 €	6 164 €	7 161 €	-997 €	-14
	Autres immobilisations corporelles						
	Immobilisations en cours						
	Avances et acomptes						
	IMMOBILISATIONS FINANCIERES (2)						
Participations mises en équivalence							
Autres participations							
Créances rattachées à des participations							
Autres titres immobilisés							
Prêts							
Autres immobilisations financières							
	<b>TOTAL I</b>	<b>13 532 €</b>	<b>7 368 €</b>	<b>6 164 €</b>	<b>7 161 €</b>	<b>-997 €</b>	<b>-14</b>
ACTIF CIRCULANT	STOCKS ET EN COURS						
	Matières premières et approvisionnements						
	En-cours de productions de biens						
	En-cours de productions de services						
	Produits intermédiaires et finis						
	Marchandises						
	Avances et acomptes versés sur commandes						
	CREANCES (3)						
	Créances usagers et comptes rattachés	841 €		841 €	248 €	593 €	239
	Autres créances	30 195 €		30 195 €	14 617 €	15 579 €	107
Valeurs mobilières de placement							
Instruments de trésorerie							
Disponibilités	159 206 €		159 206 €	197 561 €	-38 354 €	-19	
Charges constatées d'avance (3)	1 837 €		1 837 €	1 459 €	378 €	26	
	<b>TOTAL II</b>	<b>192 080 €</b>		<b>192 080 €</b>	<b>213 884 €</b>	<b>-21 805 €</b>	<b>-10</b>
Comptes de régularisation	Charges à répartir sur plusieurs exercices (III)						
	Primes de remboursement des emprunts (IV)						
	Ecart de conversion actif (V)						
	<b>TOTAL DE L'ACTIF</b>	<b>205 611 €</b>	<b>7 368 €</b>	<b>198 243 €</b>	<b>221 045 €</b>	<b>-22 802 €</b>	<b>-10</b>

(1) : Dont droit au bail

(2) : Dont à moins d'un an

(3) : Dont à plus d'un an

## BILAN PASSIF

PASSIF		Exercice N 31/12/2016	Exercice N-1 31/12/2015	Ecart N / N-1	
				Euros	%
<b>FONDS ASSOCIATIFS</b>	Fonds propres				
	Fonds associatifs sans droit de reprise	85 000 €	85 000 €		
	Ecarts de réévaluation				
	Réserves :				
	Réserves statutaires ou contractuelles				
	Réserves réglementées				
	Autres réserves				
	Report à nouveau	13 527 €	244 €	13 283 €	-5455
	RESULTAT DE L'EXERCICE (excédents ou déficits)	-6 173 €	13 283 €	-19 456 €	-146
	Autres fonds associatifs				
	Fonds associatifs avec droit de reprise :				
	Apports				
	Legs et donations				
	Résultats sous contrôle de tiers financeurs				
	Ecarts de réévaluations				
Subventions d'investissement sur biens non renouvelables	3 140 €	3 840 €	-700 €	-18	
Provisions réglementées					
Droit des propriétaires					
	<b>TOTAL I</b>	<b>95 493 €</b>	<b>102 366 €</b>	<b>-6 873 €</b>	<b>-7</b>
<b>PROVISIONS ET FONDS</b>	Provisions pour risques	28 309 €	26 323 €	1 986 €	8
	Provisions pour charges				
	Fonds dédiés sur subventions de fonctionnement	15 476 €	17 034 €	-1 558 €	-9
	Fonds dédiés sur autres ressources				
	<b>TOTAL II</b>	<b>43 785 €</b>	<b>43 357 €</b>	<b>428 €</b>	<b>1</b>
<b>DETTES (1)</b>	Emprunts obligataires				
	Emprunts et dettes auprès d'établissements de crédit (2)				
	Emprunts et dettes financières divers				
	Avances et acomptes reçus sur commandes en cours				
	Dettes fournisseurs et comptes rattachés	6 411 €	26 160 €	-19 750 €	-75
	Dettes fiscales et sociales	48 098 €	45 342 €	2 757 €	6
	Dettes sur immobilisations et comptes rattachés				
	Autres dettes	60 €	60 €		
Instrument de trésorerie					
<b>Comptes de régularisation</b>	Produits constatés d'avance	4 396 €	3 760 €	636 €	17
	<b>TOTAL III</b>	<b>58 965 €</b>	<b>75 322 €</b>	<b>-16 357 €</b>	<b>-22</b>
	Ecart de conversion passif (IV)				
	<b>TOTAL DU PASSIF</b>	<b>198 243 €</b>	<b>221 045 €</b>	<b>-22 802 €</b>	<b>-10</b>

(1) : Dont à plus d'un an

Dont à moins d'un an

(2) : Dont concours bancaires courants et soldes créditeurs de banque

## PARTENAIRES

La Maison des Squares, gérée par l'AMSIC, association loi 1901 sans but lucratif, est implantée en plein coeur du Blosne, sur l'îlot Serbie. Quartier populaire, dynamique, la vie associative y est un moteur essentiel de citoyenneté, de reconnaissance et d'émancipation.

Pour tous nos projets, nous coopérons avec d'autres, parmi lesquels : l'APRAS, Archipel Habitat, l'ARCS, Ars Nomadis, ASL, Association Electroni[K], Bibliothèque du Triangle, BUG, le Cercle Paul Bert Blosne, le Centre Social Ty-Blosne, le CDAS, le CCAS, le Centre Social Carrefour 18, Collectif Banat, Collectif Galicie, Collectif Le Strat-Grisons-Volclair, le collectif d'associations du pôle Nimègue, le Conseil de Quartier du Blosne, CRESUS, Espacil, Langophonies, Langue & Communication, la MEIF, l'Orchestre de Bretagne, les Petits Débrouillards, PRISME, la Réussite Educative, SEA35 Le Relais, le Triangle, la Ville de Rennes...

La Maison des Squares est conventionnée avec la Ville de Rennes et reconnue Espace de Vie Sociale par la CAF.



Nous sommes soutenus dans nos projets par :



L'AMSIC-Maison des Squares est adhérente à la Fédération des Centres Sociaux de Bretagne. Elle participe également à l'Agenda 21.





**AMSIC - Maison des Squares**

23bis place de Serbie 35200 Rennes

02.99.51.03.93

**Horaires**

Du lundi au vendredi 9h-12h // 14h-18h

Fermé le mardi matin

**Direction** : [dir@maisondessquares.org](mailto:dir@maisondessquares.org)

**Accueil** : [acc@maisondessquares.org](mailto:acc@maisondessquares.org)

**Pôle adultes et familles** : [famille@maisondessquares.org](mailto:famille@maisondessquares.org)

**Pôle enfance** : [enfance@maisondessquares.org](mailto:enfance@maisondessquares.org)

**Animation enfance** : [animation@maisondessquares.org](mailto:animation@maisondessquares.org)

**Pôle multimédia & LabFab** : [multimedia@maisondessquares.org](mailto:multimedia@maisondessquares.org)